

فشار روغن: کنترل



توجه: این دستورالعمل شامل یک یا چند هشدار است



ابزار مخصوص مورد نیاز

۲۴۸۰۳۰۱۱	ابزار باز و بست سنسور اکسیژن
۲۵۷۰۱۰۳۰	کیت اندازه گیری فشار روغن

احتیاط

همیشه سطح روغن را با استفاده از گیج روغن کنترل کنید

هرگز بیش از سطح ماکزیمم نشان داده شد بر روی گیج روغن اضافه نکنید (می تواند منجر به آسیب رسیدن به موتور شود)

در صورت لزوم سطح روغن را قبل از تحویل خودرو به مشتری تصحیح نمایید



توجه

شرکت دیجیتال خودرو سامانه (مسئولیت محدود)

همیشه قبل از کنترل سطح روغن توسط گیج روغن، خودرو حداقل ۱۰ دقیقه در حالت خاموش قرار گرفته باشد. اولین سامانه دیجیتال تعمیرکاران خودرو در ایران



■ محل قرار گیری اجزاء و مشخصات آنها (گشتاور سفت کردن پیچ ها، قطعاتی که همیشه می بایست تعویض شوند و غیره) (به بخش 10A، موتور و بلوک سیلندر، سنسورهای مجموعه موتور - گیرکس رجوع شود)

کنترل

۱. مرحله آماده سازی برای کنترل

■ خودرو را بر روی جک دو ستون قرار دهید خودرو: یکسب کردن و بالابردن■ باتری را جدا نمایید باتری: باز کردن - نصب مجدد.

■ سینی زیر موتور را پیاده نمایید

■ اجزاء زیر را باز کنید:

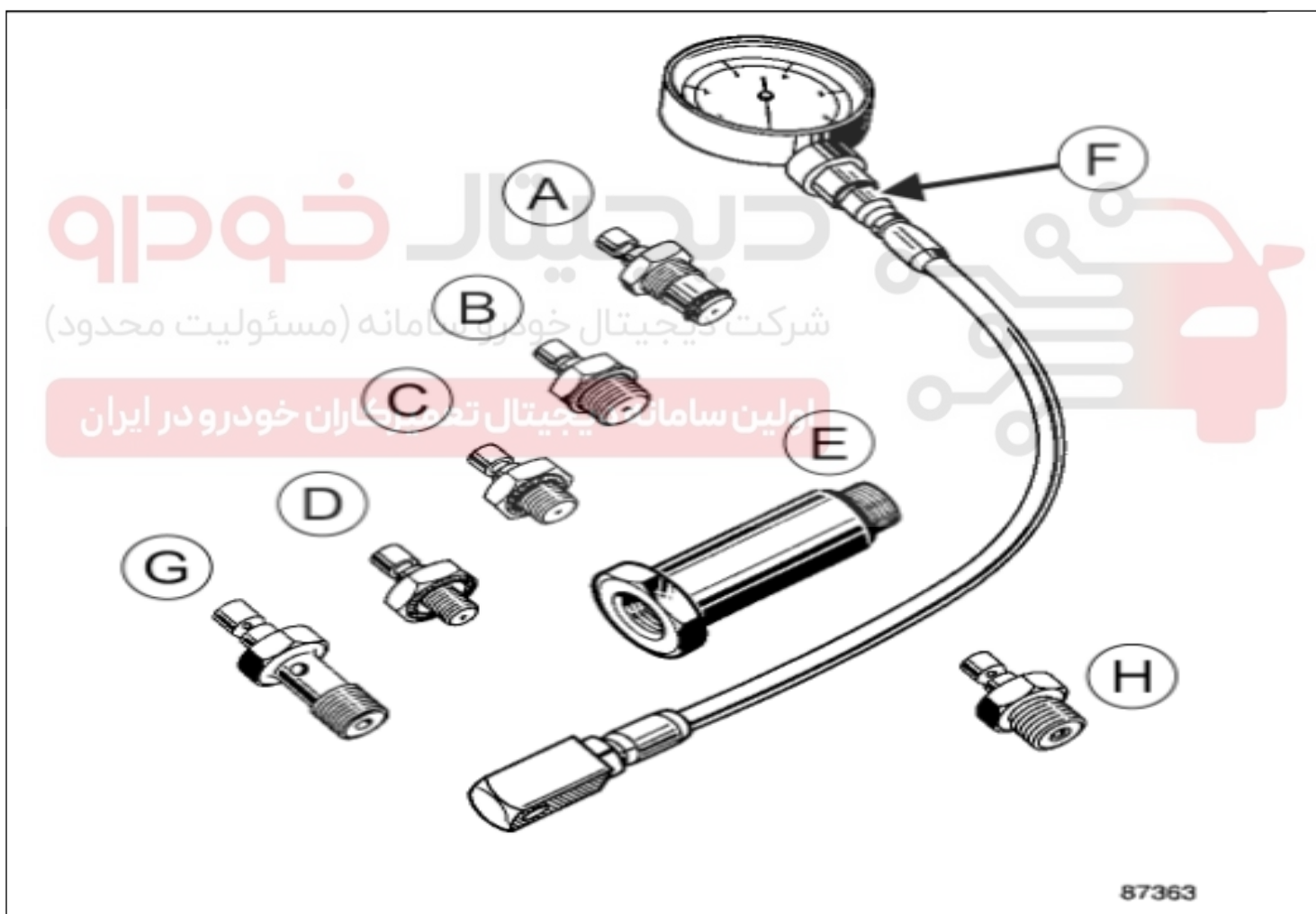
■ لوله خروجی هوای اینترکولر مجموعه مانیفولد هوا: نقشه جزئیات،

■ خنک کن روغن (به بخش 10A، مجموعه موتور و بلوک سیلندر، مجموعه مدار روانکاری موتور: نقشه جزئیات رجوع شود)

■ سنسور فشار روغن را پیاده کنید (به بخش 10A، مجموعه موتور و بلوک سیلندر، سنسور فشار روغن: پیاده کردن- نصب مجدد رجوع شود)

۱. مرحله کنترل

■ صحت عملکرد سنسور فشار روغن را با استفاده از یک پین رابط با قطر 2mm و مولتی متر کنترل کنید.



■ کیت اندازه گیری فشار روغن با کد اختصاصی ۲۵۷۰۱۰۳۰ را با استفاده از رابط مرتبط نصب کنید. جهت اتصال رابط از ابزار باز و بست سنسور اکسیژن با کد اختصاصی ۲۴۸۰۳۰۱۱ یا بکس 1/2"(12.7mm) استفاده نمایید.

■ قطعات انتهایی ابزار:

- برای موتور D4F ■ قطعات C+F
- برای موتور K9K ■ قطعات E+ C+F
- برای موتور H4B/H5F ■ قطعات D+F
- برای موتور H4D ■ قطعات D+F

■ خنک کن روغن را مجدداً نصب نمایید (به بخش 10A، مجموعه موتور و بلوک سیلندر، مجموعه مدار روانکاری موتور: نقشه جزئیات رجوع شود)

■ موتور را روشن کنید

■ فشار روغن موتور را با افزایش دمای موتور (تقریباً 80°C یا اولین مرتبه پس از بکار افتادن فن رادیاتور) کنترل نمایید. این مقدار نباید از فشار موتور در دور آرام کمتر باشد.

■ اگر فشار روغن کمتر از فشار در دور آرام باشد، موارد زیر را کنترل کنید:

- فیلتر روغن مسدود نشده باشد
- هیچ آلودگی و یا براده در روغن موتور وجود نداشته باشد
- پمپ روغن در شرایط خوبی به سر برده و بخوبی حرکت کند

■ دور موتور را تا 3000 rpm بالا ببرید. شرکت دیجیتال خودرو (مسئولیت محدود)

■ مقادیر فشار روغن را کنترل کنید:

اولین سامانه دیجیتال تعمیرکاران خودرو در ایران

- $1.7\text{bar} < X < 2.5\text{bar}$: دور آرام: $X < 4000\text{rpm}$
- $3.5\text{bar} < X < 4.5\text{bar}$: $4000\text{rpm} < X < \text{MAX rpm}$
- 3000 rpm: بین $1.5-2.8\text{bar}$
- کانکتور پمپ روغن را قطع نمایید
- 3000 rpm: بین $3.2-4.5\text{bar}$

■ موتور را خاموش کنید

■ خنک کن روغن را پیاده نمایید (به بخش 10A، مجموعه موتور و بلوک سیلندر، مجموعه مدار روانکاری موتور: نقشه جزئیات رجوع شود)

■ کیت اندازه گیری فشار روغن با کد اختصاصی ۲۵۷۰۱۰۳۰ و رابط مربوطه را پیاده کنید

۲. مرحله نهایی

■ عملیات را در جهت عکس باز کردن انجام دهید.

■ هر گونه روغن را با پارچه تمیز کنید.

■ حداقل ۱۰ دقیقه صبر کنید

- سطح روغن را با استفاده از گیج روغن کنترل کنید.
- مقدار روغن را در صورت نیاز افزایش دهید **روغن موتور: مشخصات**
- موتور را روشن کنید و عدم وجود نشتی از سنسور فشار روغن را کنترل نمایید.



REPAIR-10x05x05x07-01x58-1-53-1.xml



دیجیتال خودرو

شرکت دیجیتال خودرو سامانه (مسئولیت محدود)

اولین سامانه دیجیتال تعمیرکاران خودرو در ایران



شماره	نام قطعه	اطلاعات
۱	لوله ورودی هوا	
۲	محفظه فیلتر هوا	(به 12A، مخلوط سوخت و هوا، محفظه فیلتر هوا: باز کردن - نصب مجدد رجوع کنید)
۳	خار پلاستیکی محفظه فیلتر هوا	
۴	خار پلاستیکی محفظه فیلتر هوا	
۵	خار پلاستیکی محفظه فیلتر هوا	
۶	پیچ محفظه فیلتر هوا	
۷	خار پلاستیکی محفظه فیلتر هوا	
۸	واشر آب بندی رابط بیرونی محفظه فیلتر هوا	
۹	رابط بیرونی محفظه فیلتر هوا	
۱۰	پیچ‌های رابط بیرونی محفظه فیلتر هوا	
۱۱	لوله هوای ورودی توربو-منیفولد	
۱۲	لوله تنظیم فشار توربو-منیفولد	
۱۳	توربو-منیفولد	(به مجموعه اگزوز در محفظه موتور: نقشه جزئیات رجوع کنید)
۱۴	واشر لوله ورودی اینترکولر هوا به هوا، سمت توربو-منیفولد	
۱۵	لوله مکش بخار بنزین	
۱۶	پیچ‌های لوله ورودی اینترکولر هوا به هوا	
۱۷	لوله ورودی اینترکولر هوا به هوا	(به لوله ورودی هوای اینترکولر: باز کردن - نصب مجدد رجوع کنید)
۱۸	واشر لوله ورودی اینترکولر هوا به هوا، سمت اینترکولر	
۱۹	اینترکولر هوا به هوا	
۲۰	واشر لوله خروجی اینترکولر هوا به هوا، سمت اینترکولر	
۲۱	لوله خروجی اینترکولر هوا به هوا	(به لوله خروجی هوای اینترکولر: باز کردن - نصب مجدد رجوع کنید)
۲۲	پیچ پایه نگهدارنده لوله خروجی اینترکولر هوا به هوا	
۲۳	پیچ پایه نگهدارنده لوله خروجی اینترکولر هوا به هوا	
۲۴	پیچ‌های پایه نگهدارنده لوله خروجی اینترکولر هوا به هوا	
۲۵	واشر لوله خروجی اینترکولر هوا به هوا، سمت دریچه گاز	
۲۶	پیچ دریچه گاز	
۲۷	دریچه گاز	(به 12A، مخلوط سوخت و هوا، دریچه گاز: باز کردن - نصب مجدد رجوع کنید)
۲۸	واشر آب بندی دریچه گاز روی لوله ورودی هوا	
۲۹	لوله ورودی هوا	(به 12A، مخلوط سوخت و هوا، توزیع کننده ورودی: باز کردن - نصب مجدد رجوع کنید)
۳۰	پیچ دو سر رزوه لوله ورودی هوا	
۳۱	مهره لوله ورودی هوا	
۳۲	بست شیلنگ کنترل فشار سوخت	

اطلاعات	نام قطعه	شماره
	بست شیلنگ کنترل فشار سوخت	۳۳
	شیلنگ کنترل فشار سوخت	۳۴
(به سوخت رسانی بنزین رجوع کنید)	ریل سوخت رسانی	۳۵
	شیلنگ فشار هوا برای دیافراگم سوپاپ تخلیه فشار بالا	۳۶
	لوله اتصال بین خروجی اینترکولر و سوپاپ تخلیه فشار بالا	۳۷
	سوپاپ تخلیه فشار بالا	۳۸
	بست سوپاپ تخلیه فشار بالا	۳۹
	لوله تخلیه فشار بالا	۴۰
	کشویی فیلتر هوا	۴۱
(به 12A، مخلوط سوخت و هوا، فیلتر هوا: باز کردن - نصب مجدد رجوع کنید)	فیلتر هوا	۴۲

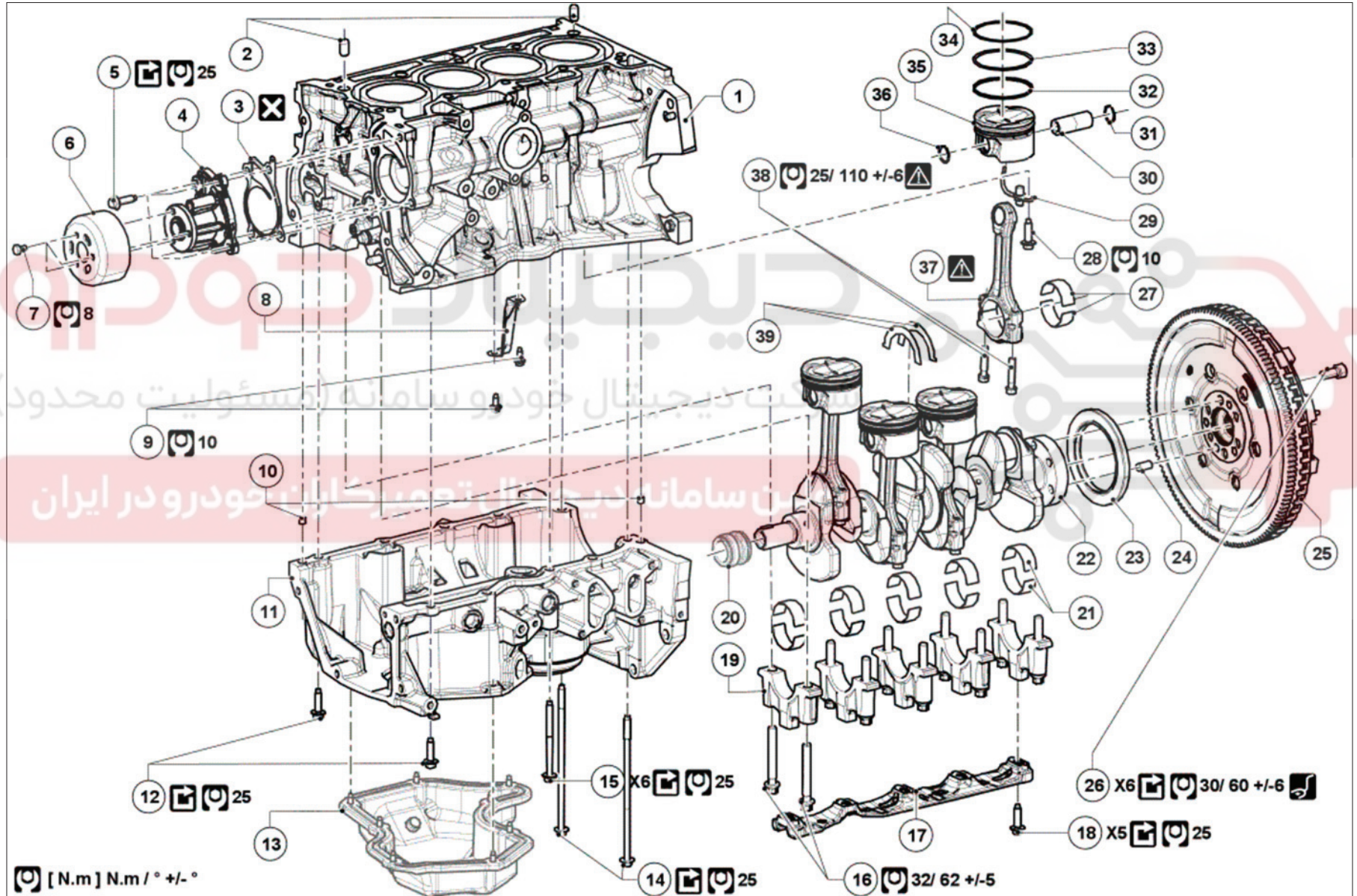
دیجیتال خودرو

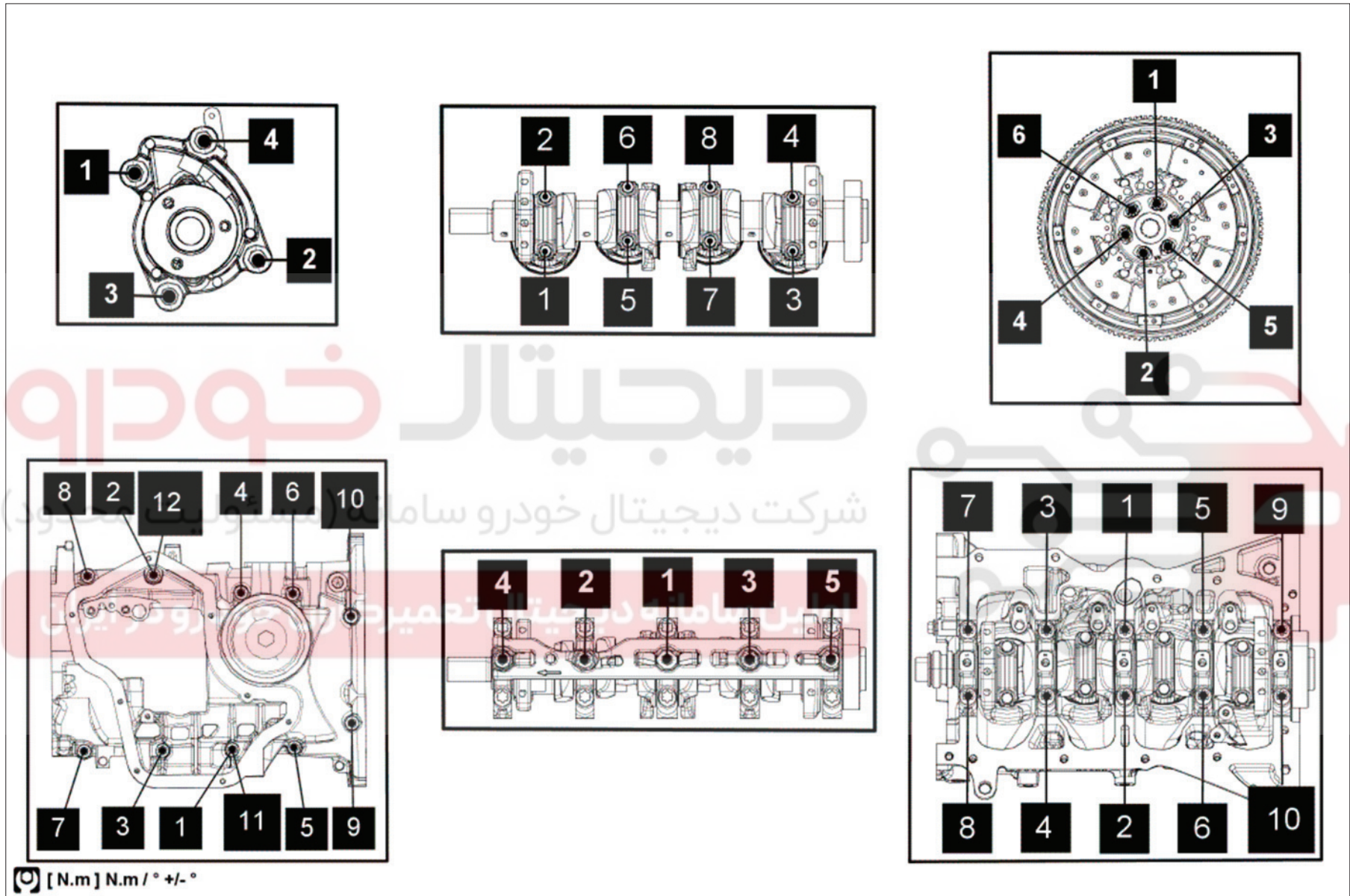
شرکت دیجیتال خودرو سامانه (مسئولیت محدود)

اولین سامانه دیجیتال تعمیرکاران خودرو در ایران



مجموعه بلوک سیلندر: نقشه جزئیات





(به راهنمای نقشه: شرح رجوع کنید).

برای بستن قطعاتی که گشتاور محکم کردن مشخصی برای آنها تعیین نشده است، به جدول گشتاورهای استاندارد مراجعه کنید، (به گشتاور محکم کردن: اطلاعات کلی رجوع کنید).

شماره	شرح	اطلاعات
۱	بلوک سیلندر	<u>(به بلوک سیلندر: باز کردن - نصب مجدد رجوع کنید)</u>
۲	پین‌های راهنمای سرسیلندر برروی بلوک سیلندر	
۳	واشر پمپ مایع خنک کننده	
۴	پمپ مایع خنک کننده	<u>(به پمپ مایع خنک کننده: باز کردن - نصب مجدد رجوع کنید)</u>
۵	پیچ پمپ مایع خنک کننده	
۶	پولی پمپ مایع خنک کننده	<u>(به پمپ مایع خنک کننده: باز کردن - نصب مجدد رجوع کنید)</u>
۷	پیچ پولی پمپ مایع خنک کننده	
۸	روغن برگردان بلوک سیلندر	
۹	پیچ‌های روغن برگردان بلوک سیلندر	
۱۰	پین‌های راهنمای بلوک سیلندر برروی پایه بلوک سیلندر	
۱۱	پایه بلوک سیلندر	<u>(به پایه بلوک سیلندر: باز کردن - نصب مجدد رجوع کنید)</u>
۱۲	پیچ‌های پایه بلوک سیلندر (کوتاه)	
۱۳	کارتز	<u>(به 10A، مجموعه موتور و بلوک سیلندر، کارتز: باز کردن - نصب مجدد رجوع کنید)</u>
۱۴	پیچ‌های پایه بلوک سیلندر (بلند)	
۱۵	پیچ‌های پایه بلوک سیلندر (متوسط)	
۱۶	پیچ‌های یاتاقان ثابت میل لنگ	یاتاقان‌ها را به نوبت محکم کنید مرحله ۱: گشتاور اولیه پیچ‌های ۱-۲ = 25 N.m مرحله ۲: گشتاور محکم کردن پیچ‌های ۱-۲ = 32 N.m مرحله ۳: زاویه محکم کردن پیچ‌های ۱-۲ = $5^{\circ} \pm 2^{\circ}$ ترتیب محکم کردن پیچ‌ها ۳-۴؛ ۵-۶؛ ۷-۸
۱۷	پایه کپه یاتاقان ثابت	<u>(به میل لنگ: باز کردن - نصب مجدد رجوع کنید)</u>
۱۸	پیچ پایه کپه یاتاقان ثابت	
۱۹	کپه یاتاقان ثابت	<u>(به میل لنگ: باز کردن - نصب مجدد رجوع کنید)</u>
۲۰	دنده سر میل لنگ	<u>(به زنجیر تایمینگ: باز کردن - نصب مجدد رجوع کنید)</u>

اطلاعات	شرح	شماره
(به میل لنگ : باز کردن - نصب مجدد رجوع کنید)	یاتاقان ثابت	21
	میل لنگ	22
(به 10A، مجموعه موتور و بلوک سیلندر، کاسه نمد میل لنگ، سمت گیربکس : باز کردن - نصب مجدد رجوع کنید)	کاسه نمد میل لنگ سمت گیربکس	23
(به 10A، مجموعه موتور و بلوک سیلندر، فلاپویل : باز کردن - نصب مجدد رجوع کنید)	پین راهنمای فلاپویل	24
	فلاپویل	25
معتبر برای فلاپویل تک یا دوگانه.	پیچ فلاپویل	26
(به پیستون - شاتون : باز کردن - نصب مجدد رجوع کنید)	یاتاقان متحرک	27
(به ژینگلور خنک کننده انتهای پیستون : باز کردن - نصب مجدد رجوع کنید)	پیچ ژینگلور خنک کننده انتهای پیستون	28
	ژینگلور خنک کننده انتهای پیستون	29
شرکت دیجیتال خودرو سامانه (مسئولیت محدود) اولین سامانه دیجیتال تعمیرکاران خودرو در ایران	گژن پین	30
	خار فنری گژن پین	31
	رینگ روغن	32
	رینگ آببندی	33
	رینگ تراکم بالا	34
	پیستون	35
(به پیستون - شاتون : باز کردن - نصب مجدد رجوع کنید)	خار فنری گژن پین	36
	شاتون	37
نوشته روی بدنه شاتون و کپه شاتون باید همیشه روبه روی یکدیگر قرار گیرد کپه شاتون ها را به نوبت محکم کنید مرحله 1: گشتاور اولیه پیچ های 1-2 = 10 N.m مرحله 2: گشتاور محکم کردن پیچ های 1-2 = 25 Nm مرحله 3: زاویه محکم کردن پیچ های 1-2 = 6° +/- 110° پیچ های 3-4 را محکم کنید به ترتیب کپه شاتون ۲؛ کپه شاتون ۳؛ کپه شاتون 4 را محکم کنید.	پیچ کپه شاتون	38

اطلاعات	شرح	شماره
(به میل لنگ: باز کردن - نصب مجدد رجوع کنید)	بغل یاتاقانی میل لنگ	۳۹

دیجیتال خودرو

شرکت دیجیتال خودرو سامانه (مسئولیت محدود)

اولین سامانه دیجیتال تعمیرکاران خودرو در ایران



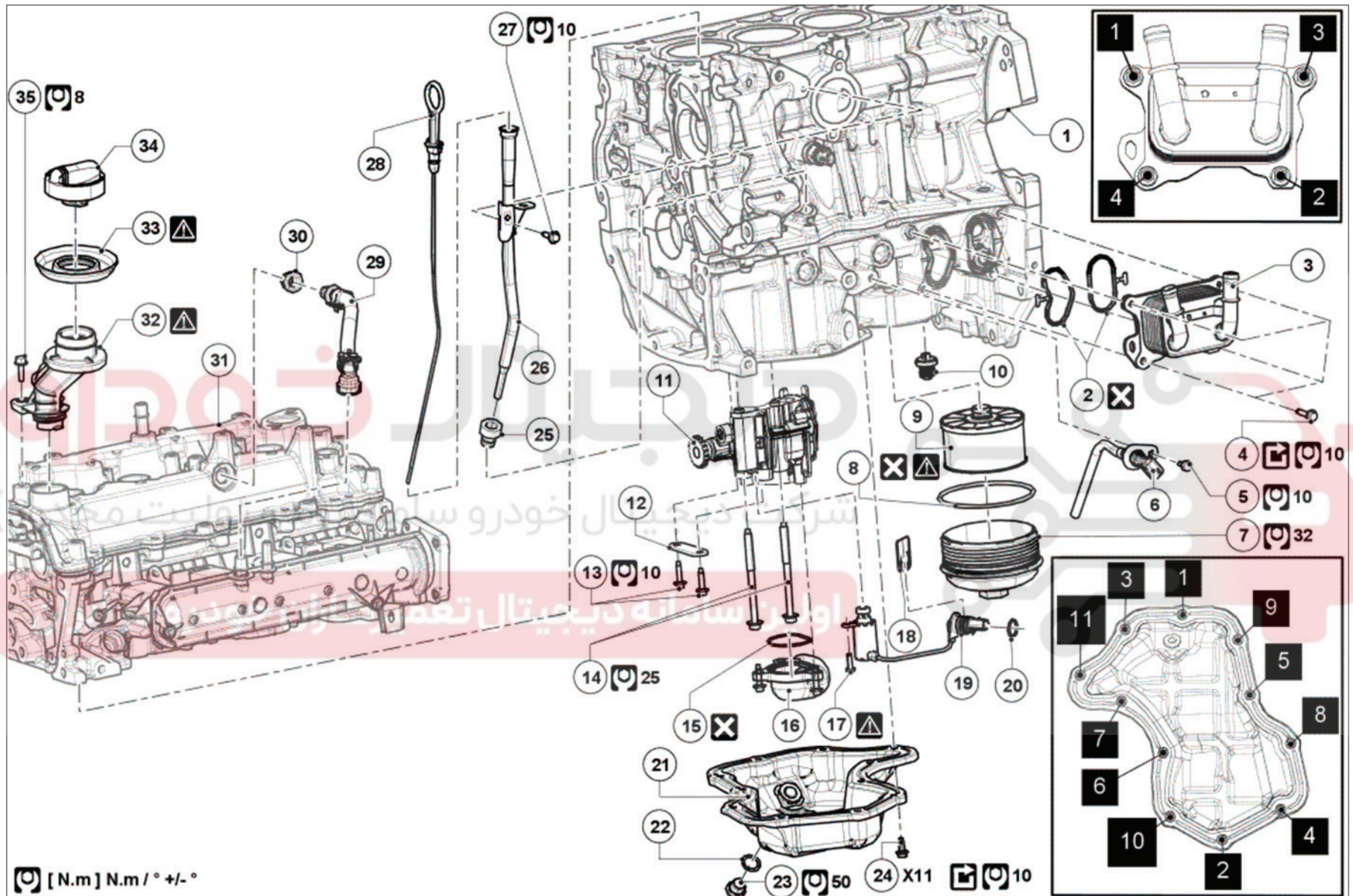
مدار روغن موتور: نقشه جزئیات

دیجیتال خودرو

شرکت دیجیتال خودرو سامانه (مسئولیت محدود)

اولین سامانه دیجیتال تعمیرکاران خودرو در ایران





(به راهنمای نقشه: شرح رجوع کنید).

برای بستن قطعاتی که گشتاور محکم کردن مشخصی برای آنها تعیین نشده است، به جدول گشتاورهای استاندارد مراجعه کنید (به گشتاور محکم کردن: اطلاعات کلی رجوع کنید).

اطلاعات	شرح	شماره
(به 10A، مجموعه موتور و بلوک سیلندر، بلوک سیلندر: نقشه جزئیات رجوع کنید)	بلوک سیلندر	۱
	واشرهای مبدل حرارتی آب - روغن.	۲
(به 10A، مجموعه موتور و بلوک سیلندر، مبدل حرارتی آب - روغن: باز کردن - نصب مجدد رجوع کنید)	مبدل حرارتی آب - روغن	۳
	پیچ مبدل حرارتی آب - روغن	۴

اطلاعات	شرح	شماره
	پیچ حسگر سطح روغن	۵
(به 10A، مجموعه موتور و بلوک سیلندر، حسگر سطح روغن: باز کردن - نصب مجدد رجوع کنید)	حسگر سطح روغن	۶

شرکت دیجیتال خودرو (مسئولیت محدود)

اولین سامانه دیجیتال تعمیرکاران خودرو در ایران

شماره	شرح	اطلاعات
۷	درپوش فیلتر روغن	نصب اولیه: 32 N.m باز کردن - نصب مجدد: 25 N.m
۸	واشر درپوش فیلتر روغن	کمی روغنکاری هنگام نصب مجدد
۹	فیلتر روغن	(به فیلتر روغن: باز کردن - نصب مجدد رجوع کنید)
۱۰	سوپاپ اطمینان پمپ روغن	
۱۱	پمپ روغن	(به 10A، مجموعه موتور و بلوک سیلندر، پمپ روغن: باز کردن - نصب مجدد رجوع کنید)
۱۲	پایه نگهدارنده پمپ روغن	
۱۳	پیچ‌های پایه نگهدارنده پمپ روغن	
۱۴	پیچ‌های پمپ روغن	
۱۵	واشر صافی پمپ روغن	
۱۶	صافی پمپ روغن	
۱۷	پیچ شیر برقی پمپ روغن	پیچ خودکار M4 روی آلومینیوم، گشتاور محکم کردن پایین
۱۸	بست U شکل شیر برقی پمپ روغن	
۱۹	شیر برقی پمپ روغن	
۲۰	واشر شیر برقی پمپ روغن	
۲۱	کارتز	(به 10A، مجموعه موتور و بلوک سیلندر، کارتز: باز کردن - نصب مجدد رجوع کنید)
۲۲	واشر درپوش تخلیه	
۲۳	درپوش تخلیه	(به روغن موتور: تخلیه - پر کردن رجوع کنید)
۲۴	پیچ‌های کارتز	(به 10A، مجموعه موتور و بلوک سیلندر، کارتز: باز کردن - نصب مجدد رجوع کنید)
۲۵	واشر راهنمای گیج روغن	
۲۶	راهنمای گیج روغن	
۲۷	پیچ راهنمای گیج روغن	
۲۸	گیج روغن	(به روغن موتور: تخلیه - پر کردن رجوع کنید)
۲۹	لوله مکش بخار بنزین	
۳۰	واشر جداکننده روغن	

اطلاعات	شرح	شماره
	در سوپاپ	۳۱

اطلاعات	شرح	شماره
توصیه می‌شود برای جلوگیری از ورود ناخالصی‌های به داخل موتور، قبل از پر کردن روغن حلقه تمیز و بررسی شود.	حلقه پرکن روغن	۳۳
(به روغن موتور: تخلیه - پر کردن رجوع کنید)	درپوش پرکن روغن	۳۴

دیجیتال خودرو

شرکت دیجیتال خودرو سامانه (مسئولیت محدود)

اولین سامانه دیجیتال تعمیرکاران خودرو در ایران



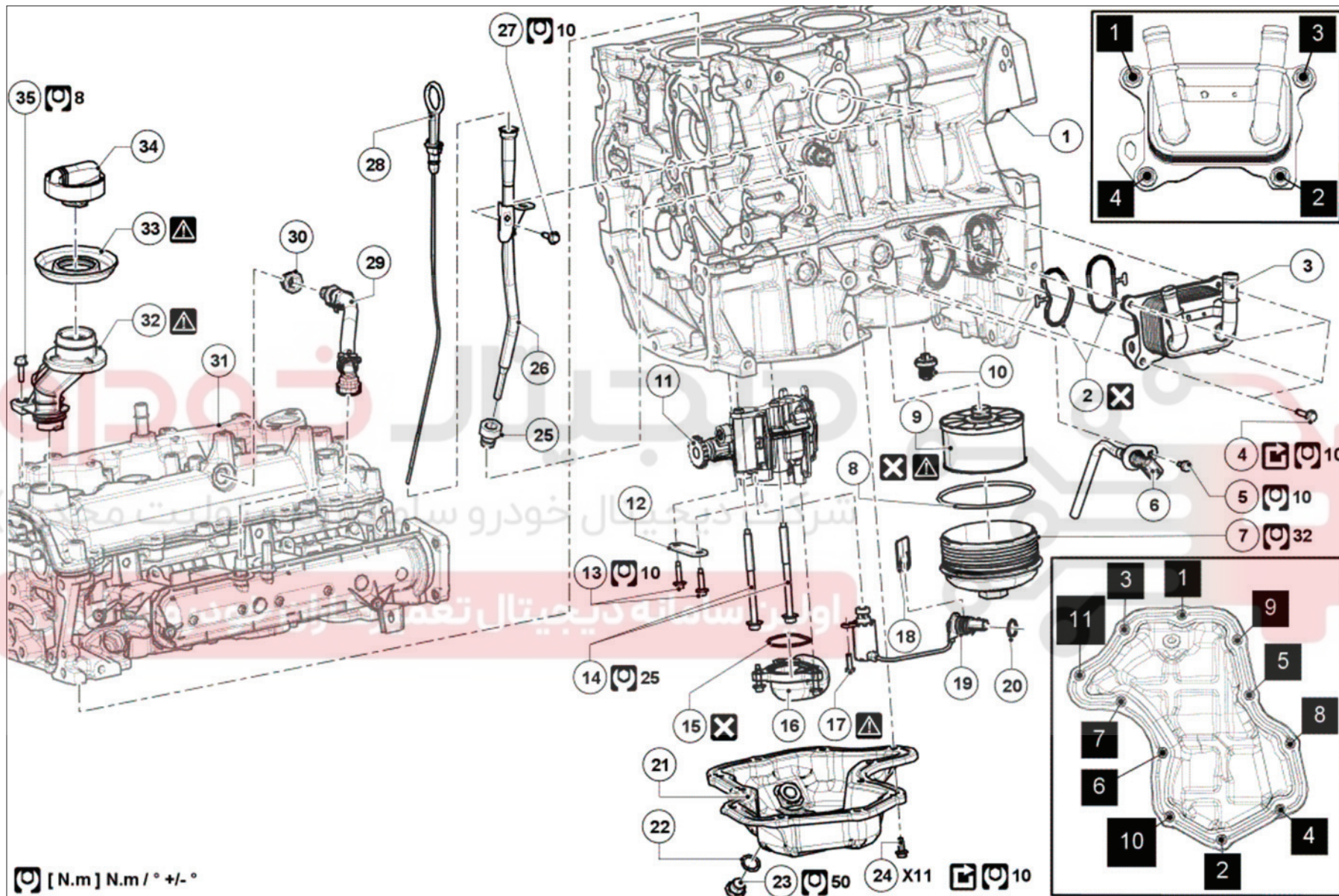
مدار روغن موتور: نقشه جزئیات

دیجیتال خودرو

شرکت دیجیتال خودرو سامانه (مسئولیت محدود)

اولین سامانه دیجیتال تعمیرکاران خودرو در ایران





(به راهنمای نقشه: شرح رجوع کنید).

برای بستن قطعاتی که گشتاور محکم کردن مشخصی برای آنها تعیین نشده است، به جدول گشتاورهای استاندارد مراجعه کنید (به گشتاور محکم کردن: اطلاعات کلی رجوع کنید).

اطلاعات	شرح	شماره
(به 10A، مجموعه موتور و بلوک سیلندر، بلوک سیلندر: نقشه جزئیات رجوع کنید)	بلوک سیلندر	۱
	واشرهای مبدل حرارتی آب - روغن.	۲
(به 10A، مجموعه موتور و بلوک سیلندر، مبدل حرارتی آب - روغن: باز کردن - نصب مجدد رجوع کنید)	مبدل حرارتی آب - روغن	۳
	پیچ مبدل حرارتی آب - روغن	۴

اطلاعات	شرح	شماره
	پیچ حسگر سطح روغن	۵
(به 10A، مجموعه موتور و بلوک سیلندر، حسگر سطح روغن: باز کردن - نصب مجدد رجوع کنید)	حسگر سطح روغن	۶

شرکت دیجیتال خودرو (مسئولیت محدود)

اولین سامانه دیجیتال تعمیرکاران خودرو در ایران

شماره	شرح	اطلاعات
۷	درپوش فیلتر روغن	نصب اولیه: 32 N.m باز کردن - نصب مجدد: 25 N.m
۸	واشر درپوش فیلتر روغن	کمی روغنکاری هنگام نصب مجدد
۹	فیلتر روغن	(به فیلتر روغن: باز کردن - نصب مجدد رجوع کنید)
۱۰	سوپاپ اطمینان پمپ روغن	
۱۱	پمپ روغن	(به 10A، مجموعه موتور و بلوک سیلندر، پمپ روغن: باز کردن - نصب مجدد رجوع کنید)
۱۲	پایه نگهدارنده پمپ روغن	
۱۳	پیچ‌های پایه نگهدارنده پمپ روغن	
۱۴	پیچ‌های پمپ روغن	
۱۵	واشر صافی پمپ روغن	
۱۶	صافی پمپ روغن	
۱۷	پیچ شیر برقی پمپ روغن	پیچ خودکار M4 روی آلومینیوم، گشتاور محکم کردن پایین
۱۸	بست U شکل شیر برقی پمپ روغن	
۱۹	شیر برقی پمپ روغن	
۲۰	واشر شیر برقی پمپ روغن	
۲۱	کارتز	(به 10A، مجموعه موتور و بلوک سیلندر، کارتز: باز کردن - نصب مجدد رجوع کنید)
۲۲	واشر درپوش تخلیه	
۲۳	درپوش تخلیه	(به روغن موتور: تخلیه - پر کردن رجوع کنید)
۲۴	پیچ‌های کارتز	(به 10A، مجموعه موتور و بلوک سیلندر، کارتز: باز کردن - نصب مجدد رجوع کنید)
۲۵	واشر راهنمای گیج روغن	
۲۶	راهنمای گیج روغن	
۲۷	پیچ راهنمای گیج روغن	
۲۸	گیج روغن	(به روغن موتور: تخلیه - پر کردن رجوع کنید)
۲۹	لوله مکش بخار بنزین	
۳۰	واشر جداکننده روغن	

اطلاعات	شرح	شماره
	در سوپاپ	۳۱

اطلاعات	شرح	شماره
توصیه می‌شود برای جلوگیری از ورود ناخالصی‌های به داخل موتور، قبل از پر کردن روغن حلقه تمیز و بررسی شود.	حلقه پرکن روغن	۳۳
(به روغن موتور: تخلیه - پر کردن رجوع کنید)	درپوش پرکن روغن	۳۴

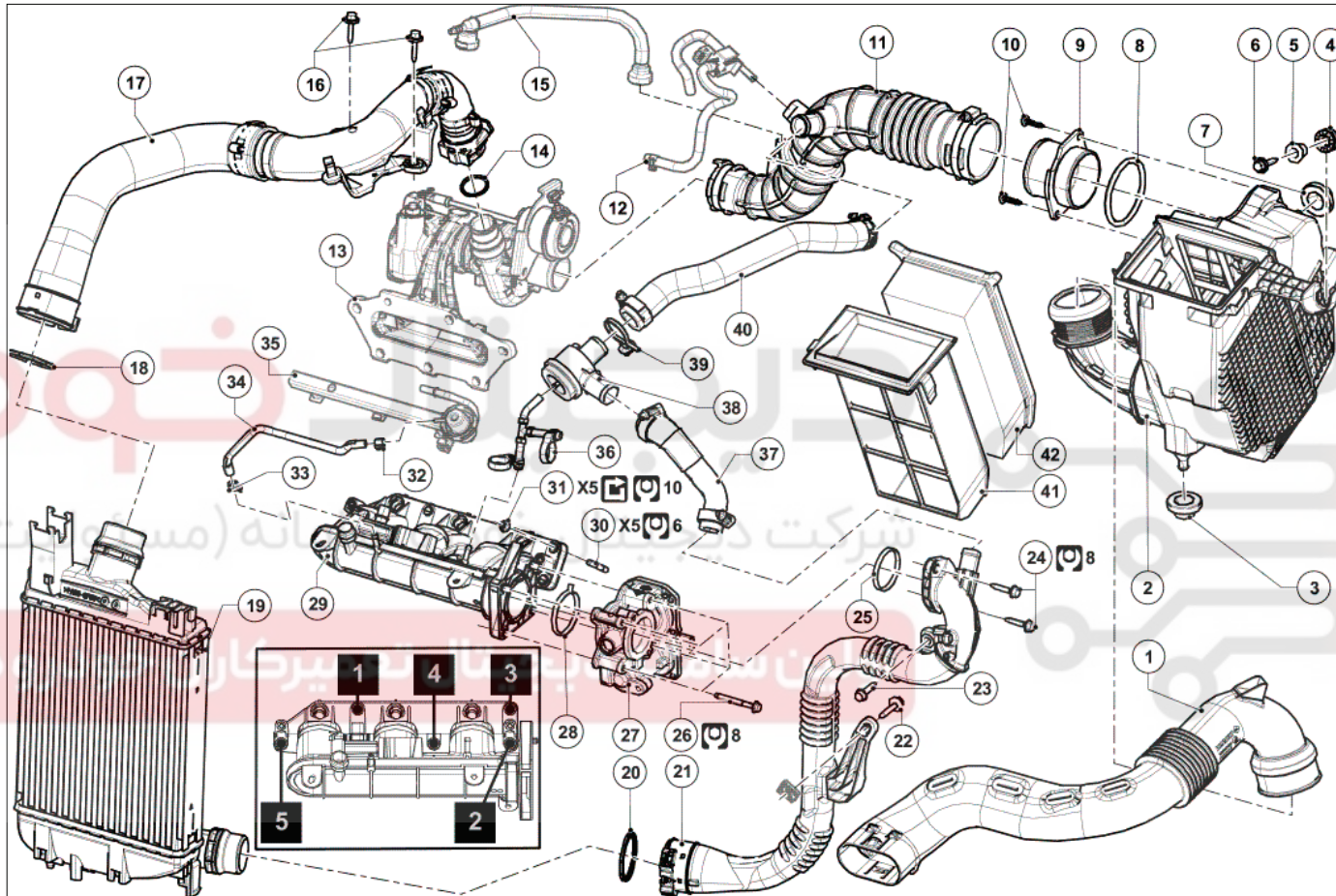
دیجیتال خودرو

شرکت دیجیتال خودرو سامانه (مسئولیت محدود)

اولین سامانه دیجیتال تعمیرکاران خودرو در ایران



مجموعه ورودی هوا: نقشه جزئیات



(به راهنمای نقشه: شرح رجوع کنید).
 برای بستن قطعاتی که گشتاور محکم کردن مشخصی برای آن ها تعیین نشده است، به جدول گشتاورهای استاندارد مراجعه کنید (به گشتاور محکم کردن: اطلاعات کلی رجوع کنید).

شماره	نام قطعه	اطلاعات
۱	لوله ورودی هوا	
۲	محفظه فیلتر هوا	(به 12A، مخلوط سوخت و هوا، محفظه فیلتر هوا: باز کردن - نصب مجدد رجوع کنید)
۳	خار پلاستیکی محفظه فیلتر هوا	
۴	خار پلاستیکی محفظه فیلتر هوا	
۵	خار پلاستیکی محفظه فیلتر هوا	
۶	پیچ محفظه فیلتر هوا	
۷	خار پلاستیکی محفظه فیلتر هوا	
۸	واشر آب بندی رابط بیرونی محفظه فیلتر هوا	
۹	رابط بیرونی محفظه فیلتر هوا	
۱۰	پیچ‌های رابط بیرونی محفظه فیلتر هوا	
۱۱	لوله هوای ورودی توربو-منیفولد	
۱۲	لوله تنظیم فشار توربو-منیفولد	
۱۳	توربو-منیفولد	(به مجموعه اگزوز در محفظه موتور: نقشه جزئیات رجوع کنید)
۱۴	واشر لوله ورودی اینترکولر هوا به هوا، سمت توربو-منیفولد	
۱۵	لوله مکش بخار بنزین	
۱۶	پیچ‌های لوله ورودی اینترکولر هوا به هوا	
۱۷	لوله ورودی اینترکولر هوا به هوا	(به لوله ورودی هوای اینترکولر: باز کردن - نصب مجدد رجوع کنید)
۱۸	واشر لوله ورودی اینترکولر هوا به هوا، سمت اینترکولر	
۱۹	اینترکولر هوا به هوا	
۲۰	واشر لوله خروجی اینترکولر هوا به هوا، سمت اینترکولر	
۲۱	لوله خروجی اینترکولر هوا به هوا	(به لوله خروجی هوای اینترکولر: باز کردن - نصب مجدد رجوع کنید)
۲۲	پیچ پایه نگهدارنده لوله خروجی اینترکولر هوا به هوا	
۲۳	پیچ پایه نگهدارنده لوله خروجی اینترکولر هوا به هوا	
۲۴	پیچ‌های پایه نگهدارنده لوله خروجی اینترکولر هوا به هوا	
۲۵	واشر لوله خروجی اینترکولر هوا به هوا، سمت دریچه گاز	
۲۶	پیچ دریچه گاز	
۲۷	دریچه گاز	(به 12A، مخلوط سوخت و هوا، دریچه گاز: باز کردن - نصب مجدد رجوع کنید)
۲۸	واشر آب بندی دریچه گاز روی لوله ورودی هوا	
۲۹	لوله ورودی هوا	(به 12A، مخلوط سوخت و هوا، توزیع کننده ورودی: باز کردن - نصب مجدد رجوع کنید)
۳۰	پیچ دو سر رزوه لوله ورودی هوا	
۳۱	مهره لوله ورودی هوا	
۳۲	بست شیلنگ کنترل فشار سوخت	

اطلاعات	نام قطعه	شماره
	بست شیلنگ کنترل فشار سوخت	۳۳
	شیلنگ کنترل فشار سوخت	۳۴
(به سوخت رسانی بنزین رجوع کنید)	ریل سوخت رسانی	۳۵
	شیلنگ فشار هوا برای دیافراگم سوپاپ تخلیه فشار بالا	۳۶
	لوله اتصال بین خروجی اینترکولر و سوپاپ تخلیه فشار بالا	۳۷
	سوپاپ تخلیه فشار بالا	۳۸
	بست سوپاپ تخلیه فشار بالا	۳۹
	لوله تخلیه فشار بالا	۴۰
	کشویی فیلتر هوا	۴۱
(به 12A، مخلوط سوخت و هوا، فیلتر هوا: باز کردن - نصب مجدد رجوع کنید)	فیلتر هوا	۴۲

دیجیتال خودرو

شرکت دیجیتال خودرو سامانه (مسئولیت محدود)

اولین سامانه دیجیتال تعمیرکاران خودرو در ایران

