

RENAULT

راهنمای تعمیرات بدنه ساختار پایینی جلو تندر ۹۰

4 تعمیرات بدنه

41A ساختار پایینی جلو

ساختار پایینی جلو 41A		ساختار پایینی جلو 41A	
41A-13	دنباله سرشاسی جلو: مشخصات	41A-1	قطعه عرضی جلو: مشخصات کلی
41A-14	پایه نگهدارنده باتری: مشخصات کلی	41A-2	قطعه عرضی جلو: مشخصات
41A-15	پایه نگهدارنده باتری: مشخصات	41A-4	قسمت جلویی سرشاسی جلو: مشخصات
41A-16	پایه نگهدارنده جلویی رام جلو: مشخصات کلی	41A-8	تقویت جانبی قسمت جلویی سرشاسی جلو: مشخصات کلی
41A-17	پایه نگهدارنده جلویی رام جلو: مشخصات	41A-10	تقویت جانبی قسمت جلویی سرشاسی جلو: مشخصات
41A-19	پایه دسته موتور: مشخصات کلی	41A-12	دنباله سرشاسی جلو: مشخصات کلی
41A-20	پایه دسته موتور: مشخصات		
41A-22	پایه نگهدارنده عقبی رام جلو: مشخصات		
41A-23	سرشاسی جلو: مشخصات کلی		
41A-24	سرشاسی جلو: مشخصات		
41A-28	پایه بکسل بند جلو: مشخصات کلی		
41A-29	پایه بکسل بند جلو: مشخصات		

LOGRM1J/5/1

41A

ساختار پایینی جلو

قطعه عرضی جلو: مشخصات کلی

توجه

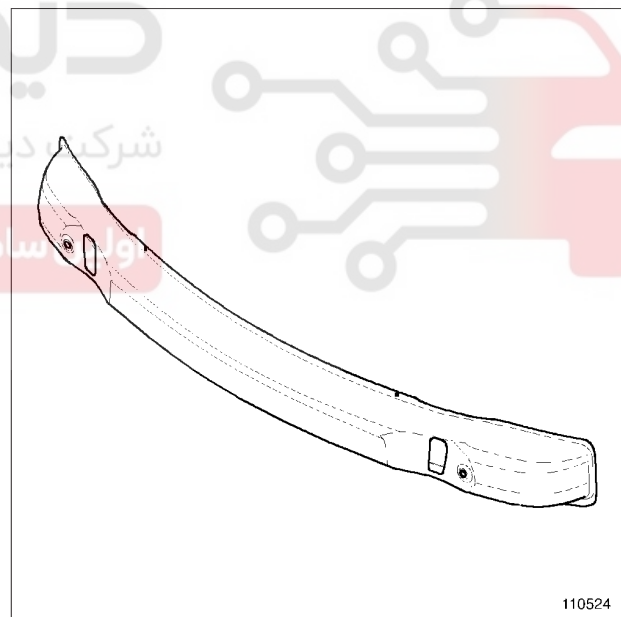
اطلاعات مندرج در این قسمت، روش کلی تعمیرات را برای تمامی خودروهایی که این قطعه در آنها به کار رفته است، شرح می‌دهند.

قبل از مطالعه این اطلاعات کلی، از عدم وجود ویژگی‌های مرتبط به خودرو مطمئن شوید. این ویژگی‌ها، در صورت وجود، در دیگر بخش‌های این فصل که به قطعه مورد نظر می‌پردازند، توضیح داده شده‌اند.

تذکر:

برای اطلاعات تفصیلی در مورد یک اتصال خاص، به **40A، MR400، اطلاعات کلی** مراجعه کنید.

طراحی قطعه بدنه



110524

این نوع قطعه ویژگی جوشکاری شدن بر روی سرشاسی‌های جلو را دارا می‌باشد.

دیجیتال خودرو
شرکت دیجیتال خودرو سامانه (مسئولیت محدود)
سامانه دیجیتال تعمیرکاران خودرو در ایران

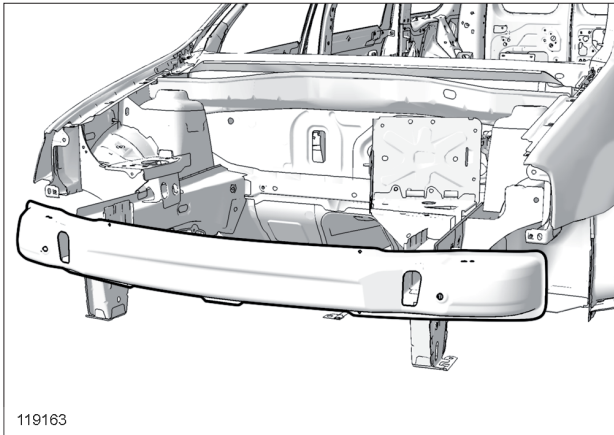
41A

ساختار پایینی جلو

قطعه عرضی جلو: مشخصات

این قطعه فقط به یک صوت می تواند تعویض شود:
- تعویض کامل قطعه.

II - قرارگیری قطعه



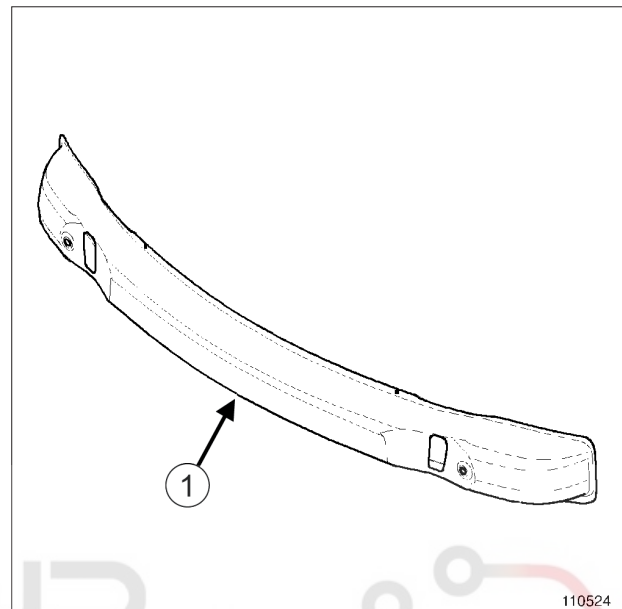
119163
119163

توجه

اگر سطوح درگیر قطعات قابل دسترسی نیستند، از اتصال با جوشکاری میگ/مگ پلاگ به جای جوشکاری مقاومت الکتریکی اولیه آن استفاده نمایید (به MR 400 مراجعه کنید).

I - اجزاء قطعه یدکی

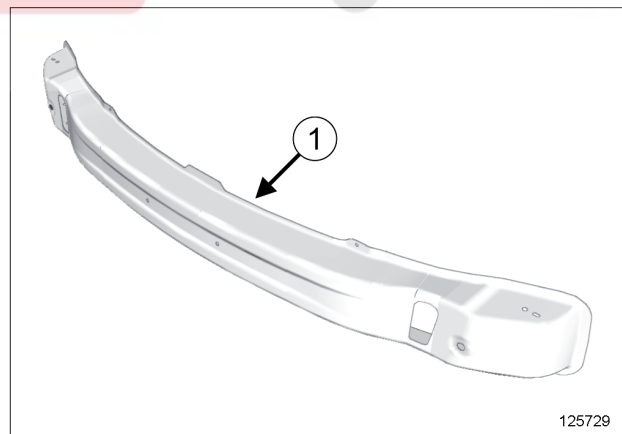
U90 یا L90 یا K90 یا F90



110524

110524

B90

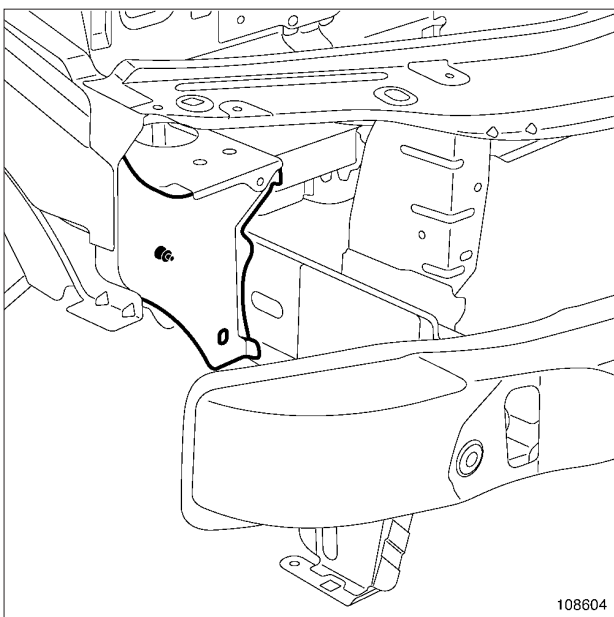


125729

125729

اولین سامانه دیجیتال تعمیرکاران خودرو در ایران

III - موقعیت قرارگیری کابل های اتصال بدنه در مجاورت محل جوشکاری



108604

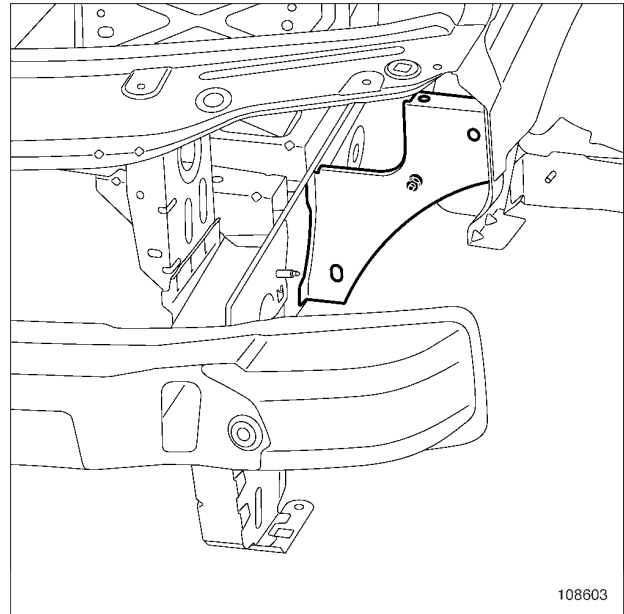
108604

شماره	مشخصات	ضخامت (میلی متر)
(1)	قطعه عرضی جلو	۱,۴۵

41A

ساختار پایینی جلو

قطعه عرضی جلو: مشخصات



108603

108603

توجه

برای جلوگیری از آسیب دیدن سیستم‌های الکتریکی و الکترونیکی خودرو، توصیه می‌شود کابل‌های اتصال بدنه که در مجاورت منطقه جوشکاری قرار دارند را جدا کنید.

کابل اتصال بدنه دستگاه جوشکاری را تا حد امکان نزدیک به منطقه جوشکاری قرار دهید (به MR 400 مراجعه نمایید).

دیجیتال خودرو

سامانه دیجیتال تعمیرکاران خودرو در ایران

41A

ساختار پایینی جلو

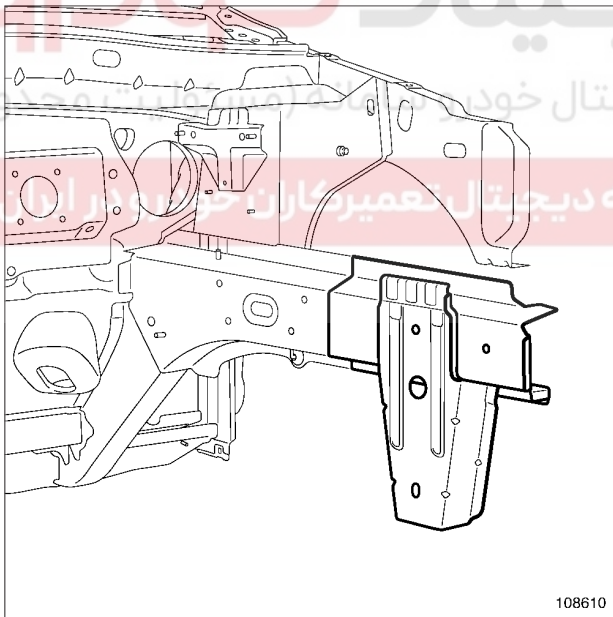
قسمت جلویی سرشاسی جلو: مشخصات

مشخصات و ضخامت اجزاء

شماره	مشخصات	ضخامت (میلی متر)
(1)	قسمت جلویی سرشاسی جلو	۱,۲۵
(2)	پایه نگهدارنده جلویی رام جلو	۲
(3)	نگهدارنده جلویی رام جلو	۱,۲
(4)	پایه نگهدارنده باتری	۱,۴۵
(5)	قطعه نگهدارنده جعبه دنده	۲,۵

۲- قرارگیری قطعه

تعویض قسمتی از قطعه

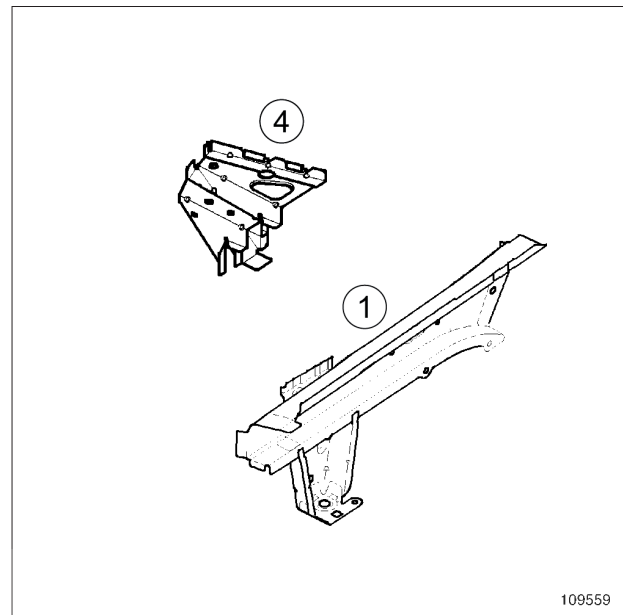


108610

توجه

برای تعویض بخشی از قسمت جلویی سرشاسی جلو و تقویت جانبی سرشاسی، توصیه می شود خط جوش روی قسمت جلویی سرشاسی جلو را نسبت به خط جوش تقویت جانبی سرشاسی فاصله دهید.

۱- سمت چپ



109559

تعویض این قطعه بر حسب امکانات زیر انجام می شود:

- تعویض قسمتی از قطعه،

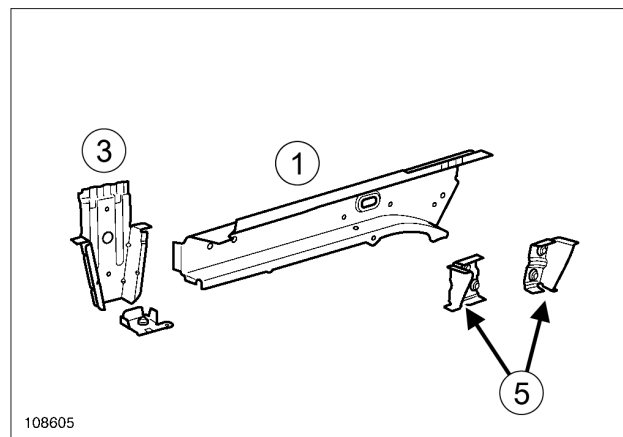
- تعویض کامل قطعه.

برای تعویض کامل یا قسمتی از قطعه، پایه نگهدارنده باتری را نیز تهیه کنید.

تذکر:

استفاده از میز شاسی کشی ضروری است.

۱- اجزاء قطعه یدکی



108605

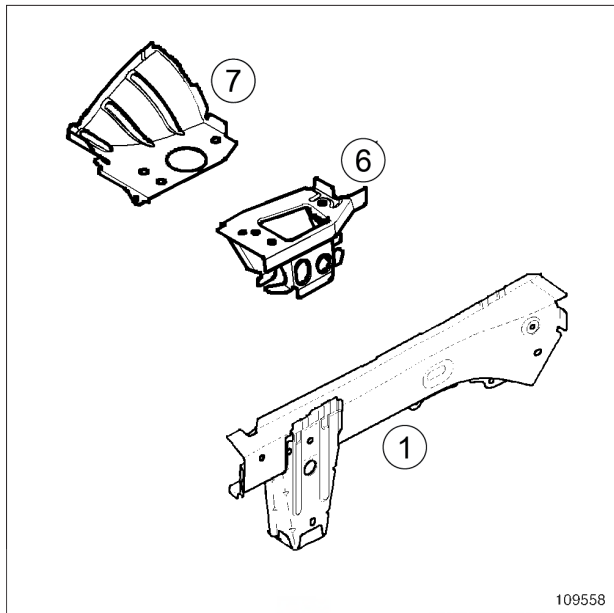
108605

41A

ساختار پایینی جلو

قسمت جلویی سرشاسی جلو: مشخصات

II - سمت راست



109558

تعویض این قطعه بر حسب امکانات زیر انجام می شود:

- تعویض قسمتی از قطعه،

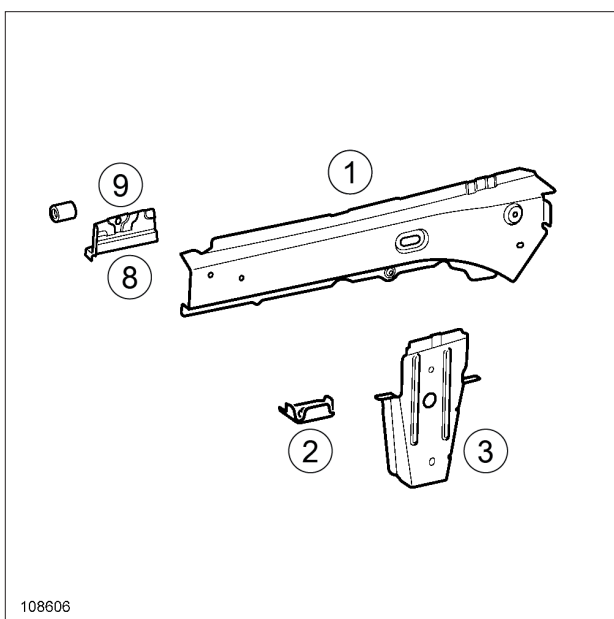
- تعویض کامل قطعه.

برای تعویض کامل قطعه، قطعات زیر را نیز سفارش دهید:

- پایه دسته موتور،

- قسمت جلویی محفظه چرخ جلو.

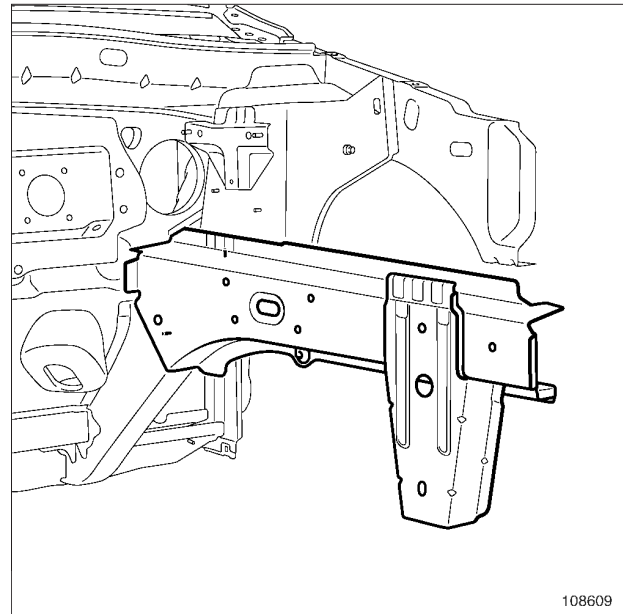
1- اجزاء قطعه یدکی



108606

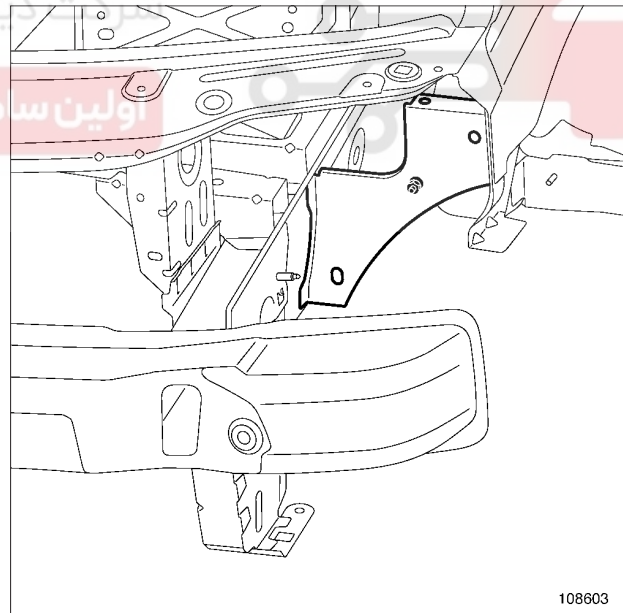
108606

تعویض کامل قطعه



108609

3- موقعیت قرار گیری کابل های اتصال بدنه در مجاورت محل جوشکاری



108603

توجه

برای جلوگیری از آسیب دیدن سیستم های الکتریکی و الکترونیکی خودرو، توصیه می شود کابل های اتصال بدنه که در مجاورت منطقه جوشکاری قرار دارند را جدا کنید.

کابل اتصال بدنه دستگاه جوشکاری باید تا حد امکان نزدیک به منطقه جوشکاری، اتصال داده شود.

41A

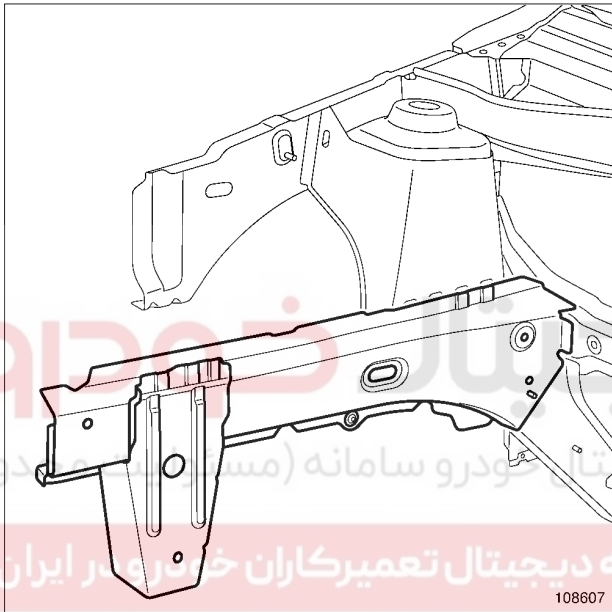
ساختار پایینی جلو

قسمت جلویی سرشاسی جلو: مشخصات

توجه

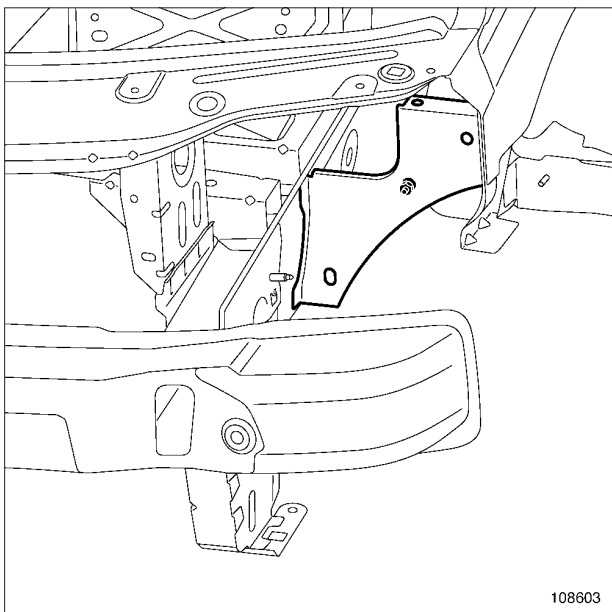
برای تعویض بخشی از قسمت جلویی سرشاسی جلو و تقویت جانبی سرشاسی، توصیه می‌شود خط جوش روی قسمت جلویی سرشاسی جلو را نسبت به خط جوش تقویت جانبی سرشاسی فاصله دهید.

تعویض کامل قطعه



108607

۳ - موقعیت قرارگیری کابل‌های اتصال بدنه در مجاورت محل جوشکاری



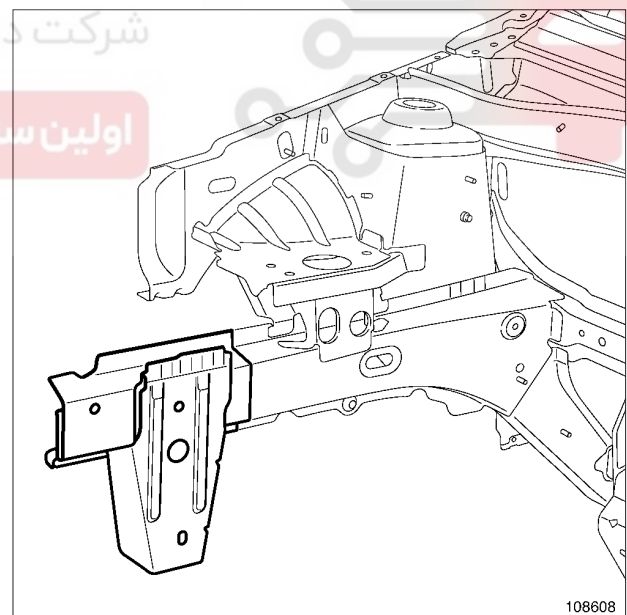
108603

مشخصات و ضخامت اجزاء

شماره	مشخصات	ضخامت (میلی متر)
(1)	قسمت جلویی سرشاسی جلو	۱,۲۵
(2)	پایه نگهدارنده جلویی رام جلو	۲
(3)	نگهدارنده جلویی رام جلو	۱,۲
(6)	پایه دسته موتور	۲,۵
(7)	قسمت جلویی محفظه چرخ جلو	۱,۲
(8)	نگهدارنده پایه بکسل بند	۲,۵
(9)	مهره اتصال پایه بکسل بند	-

۲ - قرارگیری قطعه

قسمت جلویی سرشاسی جلو سمت راست، تعویض کامل



108608

41A

ساختار پایینی جلو

قسمت جلویی سرشاسی جلو: مشخصات

توجه

برای جلوگیری از آسیب دیدن سیستم‌های الکتریکی و الکترونیکی خودرو، توصیه می‌شود کابل‌های اتصال بدنه که در مجاورت منطقه جوشکاری قرار دارند را جدا کنید.

کابل اتصال بدنه دستگاه جوشکاری باید تا حد امکان نزدیک به منطقه جوشکاری، اتصال داده شود.

دیجیتال خودرو

شرکت دیجیتال خودرو سامانه (مسئولیت محدود)

اولین سامانه دیجیتال تعمیرکاران خودرو در ایران



41A

ساختار پایینی جلو

تقویت جانبی قسمت جلویی سرشاسی جلو: مشخصات کلی

II - ناحیه برش برای تعویض قسمتی از قطعه

تذکر:

برای تعویض قسمتی از یک قطعه بدنه، حتماً خطوط جوشکاری هر یک از قطعات را جابه‌جا کنید.

برای باز کردن سرشاسی (به سرشاسی جلو: مشخصات مراجعه کنید).



مقطع برش ۱:

این خط ناحیه‌ای که در آن امکان تعویض قسمتی از قطعه وجود دارد را مشخص می‌کند.

این عملیات امکان دسترسی به قطعه مورد نظر بدنه را جهت صافکاری فراهم می‌کند.

III - روش نصب برای تعویض قسمتی از قطعه

مورد فعلی، مربوط به جدا کردن جوش سرشاسی از تقویت جانبی آن است.

تذکر:

برای تعویض قسمتی از قطعات از یک قطعه بدنه، حتماً خطوط جوشکاری هر یک از قطعات را جابه‌جا کنید.

تذکرات مهم

جهت اطمینان از محل قرارگیری نقاط و وضعیت هندسی اکسل‌ها، از میز شاسی‌کشی استفاده کنید.

تذکر:

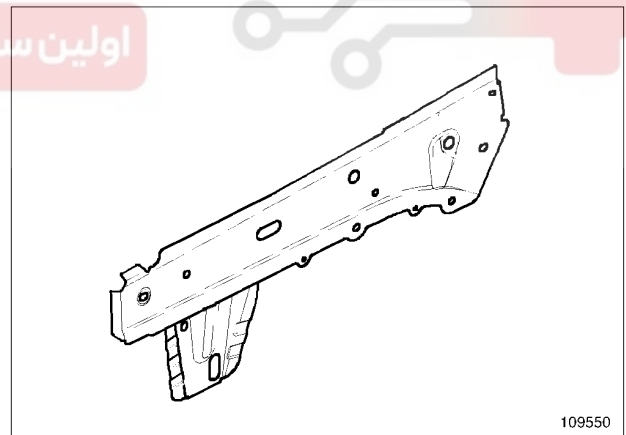
اطلاعات مندرج در این قسمت، روش کلی تعمیرات را برای تمامی خودروهایی که این قطعه در آنها به کار رفته است، شرح می‌دهند.

قبل از مطالعه این اطلاعات کلی، از عدم وجود ویژگی‌های مرتبط به خودرو مطمئن شوید. این ویژگی‌ها، در صورت وجود، در دیگر بخش‌های این فصل که به قطعه مورد نظر می‌پردازند، توضیح داده شده‌اند.

تذکر:

برای اطلاعات تفصیلی در مورد یک اتصال خاص، به MR 400 مراجعه کنید.

I - طراحی قطعه بدنه



109550

این قطعه از نوع پایه است، فقط عملکرد تقویت جانبی قسمت جلویی سرشاسی جلو را انجام می‌دهد.

41A

ساختار پایینی جلو

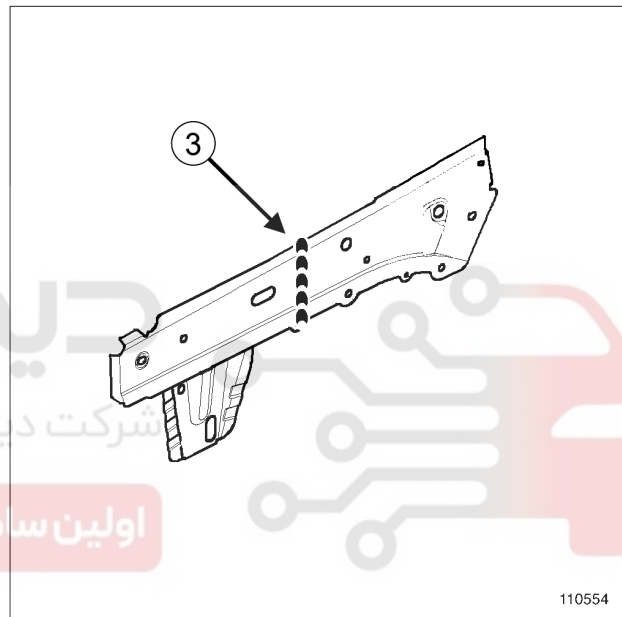
تقویت جانبی قسمت جلویی سرشاسی جلو: مشخصات کلی

فقط اتصالات خاص در تعویض قسمتی از قطعه توسط مقطع برش نشان داده شده‌اند.

توجه

اگر سطوح درگیر قطعات قابل دسترسی نیستند، از اتصال با جوشکاری میگ/مگ پلاگ به جای جوشکاری مقاومت الکتریکی اولیه آن استفاده نمایید (به **MR 400** مراجعه کنید).

برای موارد دیگر دسترسی به سطوح درگیر، امکانات مختلف جایگزینی در اصول پایه تعمیرات بدنه خودرو شرح داده شده‌اند (به **MR 400** مراجعه کنید).



110554

خط (3) شکل، جوشکاری لبه به لبه توسط جوش زنجیره‌ای میگ/مگ را مشخص می‌کند.

دیجیتال خودرو
شرکت دیجیتال خودرو سامانه (مسئولیت محدود)
اولین سامانه دیجیتال تعمیرکاران خودرو در ایران

41A

ساختار پایینی جلو

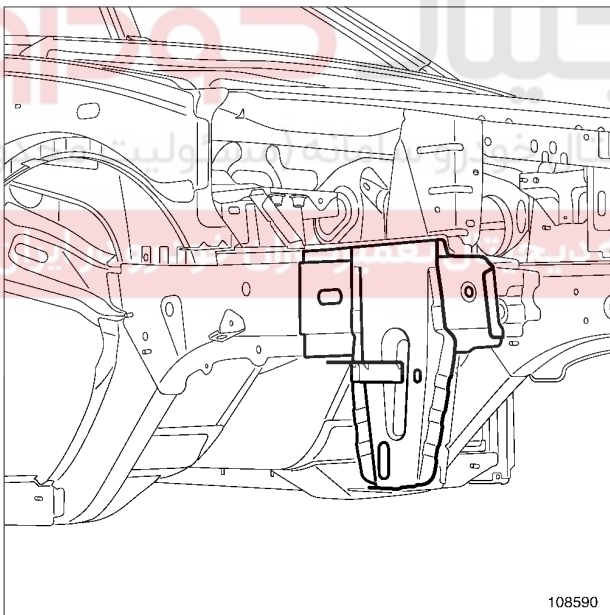
تقویت جانبی قسمت جلویی سرشاسی جلو: مشخصات

مشخصات و ضخامت اجزاء

شماره	مشخصات	ضخامت (میلی متر)
(1)	قطعه تقویتی نگهدارنده سرشاسی جلو	۱,۲
(2)	قطعه تقویت جانبی قسمت جلویی سرشاسی جلو	۱,۲۵
(3)	پایه نگهدارنده شیلنگ ترمز جلو	۲
(4)	پایه نگهدارنده کنیستر	۰,۹۵

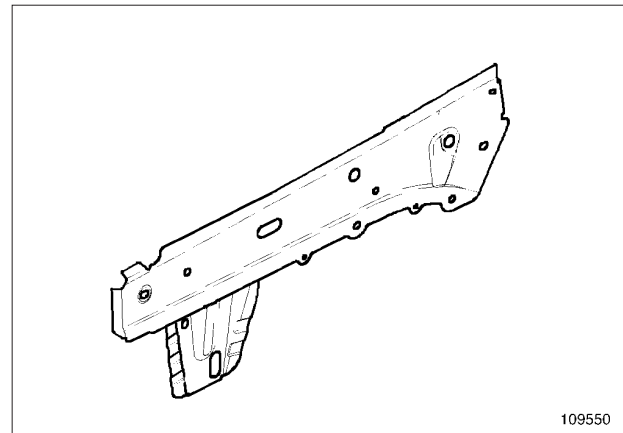
II - قرارگیری قطعه

تعویض قسمتی از قطعه



108590

108590



109550

109550

تعویض این قطعه بر حسب امکانات زیر انجام می شود:

- تعویض قسمتی از قطعه،
- تعویض کامل قطعه.

تعویض قسمتی از قطعه در موارد زیر انجام می شود:

- صافکاری قسمت جلویی سرشاسی جلو،
- تعویض پایه بکسل بند جلو،
- تعویض پایه نگهدارنده جلویی رام جلو.

تعویض کامل قطعه هنگام تعویض کامل قسمت جلویی سرشاسی جلو انجام می شود.

برای تعویض کامل، قطعه تقویت عرضی جلوی گلگیر داخلی جلو را نیز تهیه کنید.

I - اجزاء قطعه یدکی



108591

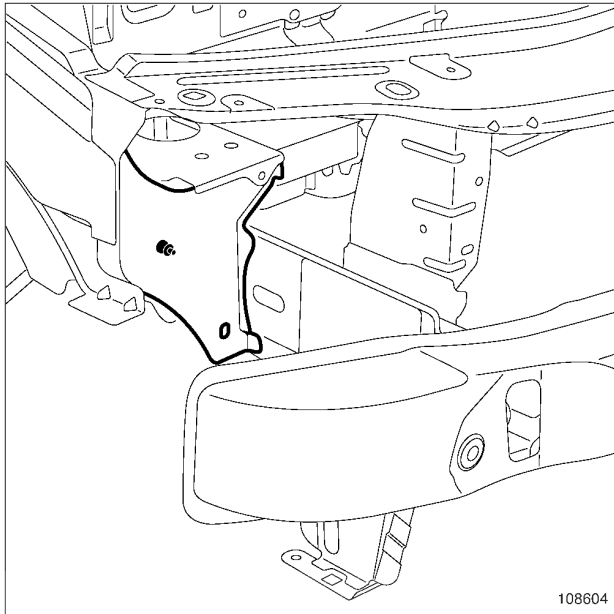
108591

41A

ساختار پایینی جلو

تقویت جانبی قسمت جلویی سرشاسی جلو: مشخصات

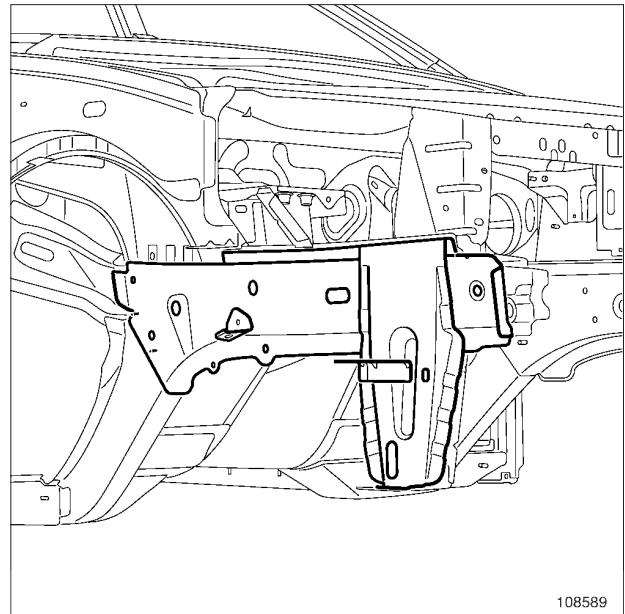
سمت راست



108604

108604

تعویض کامل قطعه



108589

108589

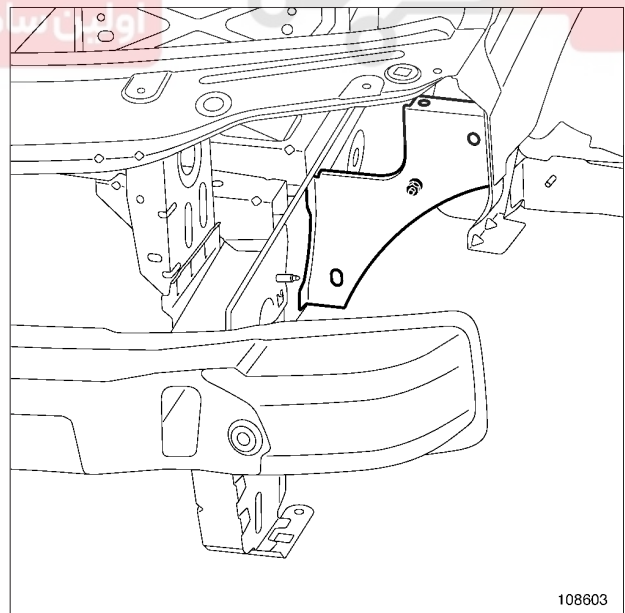
توجه

برای جلوگیری از آسیب دیدن سیستم‌های الکتریکی و الکترونیکی خودرو، توصیه می‌شود کابل‌های اتصال بدنه که در مجاورت منطقه جوشکاری قرار دارند را جدا کنید.

کابل اتصال بدنه دستگاه جوشکاری باید تا حد امکان نزدیک به منطقه جوشکاری اتصال داده شود.

III - موقعیت قرارگیری کابل‌های اتصال بدنه در مجاورت محل جوشکاری

سمت چپ



108603

108603

41A

ساختار پایینی جلو دنباله سرشاسی جلو: مشخصات کلی

توجه

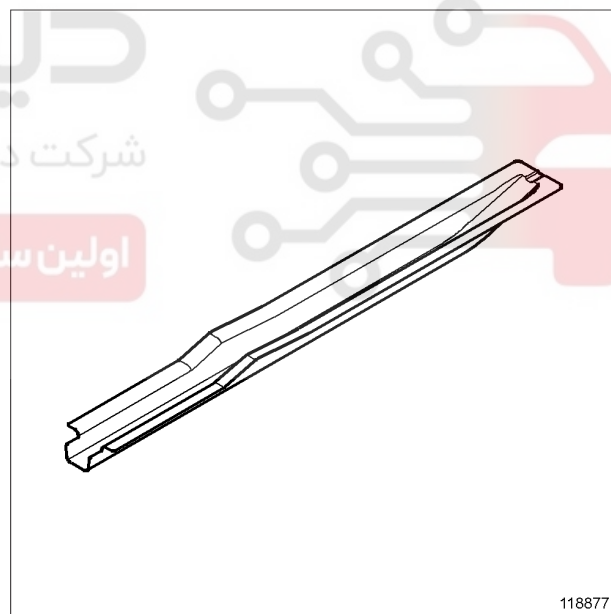
اطلاعات مندرج در این قسمت، روش کلی تعمیرات را برای تمامی خودروهایی که این قطعه در آنها به کار رفته است، شرح می‌دهند.

قبل از مطالعه این اطلاعات کلی، از عدم وجود ویژگی‌های مرتبط به خودرو مطمئن شوید. این ویژگی‌ها، در صورت وجود، در دیگر بخش‌های این فصل که به قطعه مورد نظر می‌پردازند، توضیح داده شده‌اند.

تذکر:

برای اطلاعات تفصیلی در مورد یک اتصال خاص، به **MR 400**، **40A**، اطلاعات کلی مراجعه کنید.

طراحی قطعه بدنه



118877

118877

این قطعه از نوع پایه است، فقط عملکرد دنباله سرشاسی جلو را انجام می‌دهد.

توجه

اگر سطوح درگیر قطعات قابل دسترسی نیستند، از اتصال با جوشکاری میگ/مگ پلاگ به جای جوشکاری مقاومت الکتریکی اولیه آن استفاده نمایید (به MR 400 مراجعه کنید).

دیجیتال خودرو

شرکت دیجیتال خودرو سامانه (مسئولیت محدود)

اولین سامانه دیجیتال تعمیرکاران خودرو در ایران

41A

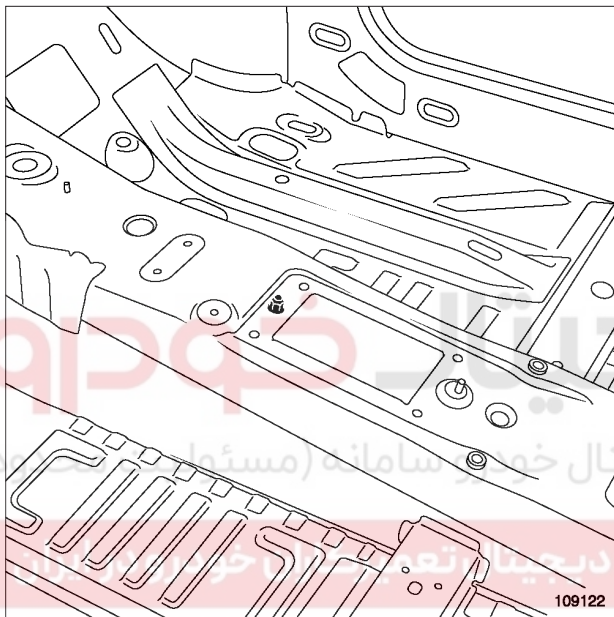
ساختار پایینی جلو

دنباله سرشاسی جلو: مشخصات

توجه

اگر سطوح درگیر قطعات قابل دسترسی نیستند، از اتصال با جوشکاری میگ/مگ پلاگ به جای جوشکاری مقاومت الکتریکی اولیه آن استفاده نمایید (به MR 400 مراجعه کنید).

III - موقعیت قرارگیری کابل‌های اتصال بدنه در مجاورت محل جوشکاری



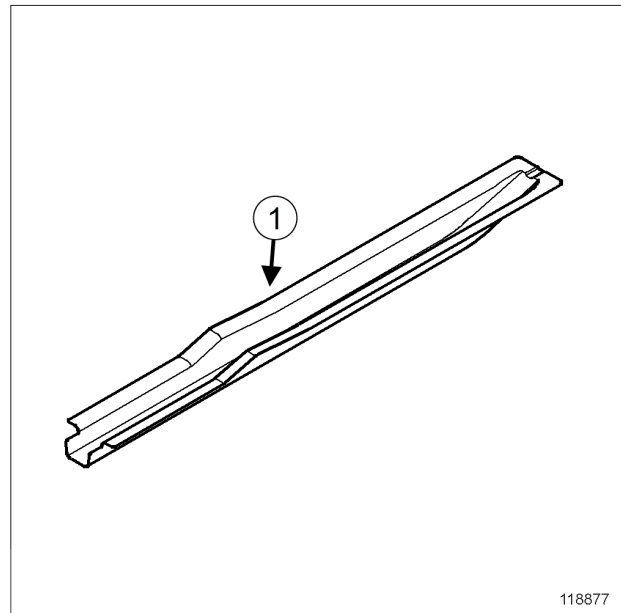
109122

توجه

برای جلوگیری از آسیب دیدن سیستم‌های الکتریکی و الکترونیکی خودرو، توصیه می‌شود کابل‌های اتصال بدنه که در مجاورت منطقه جوشکاری قرار دارند را جدا کنید.

کابل اتصال بدنه دستگاه جوشکاری را تا حد امکان نزدیک به منطقه جوشکاری قرار دهید (به MR 400 مراجعه نمایید).

I - اجزاء قطعه یدکی

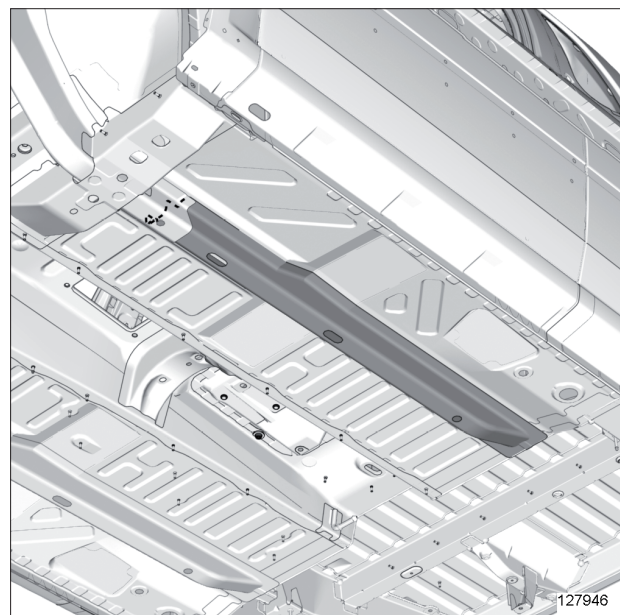


118877

این قطعه فقط به یک صوت می‌تواند تعویض شود:
- تعویض کامل قطعه.

شماره	مشخصات	ضخامت (میلی متر)
(1)	دنباله سرشاسی جلو زیر کفی	۱,۹۵

II - قرارگیری قطعه



127946

41A

ساختار پایینی جلو پایه نگهدارنده باتری: مشخصات کلی

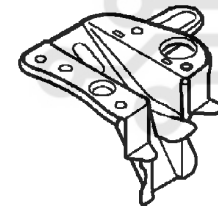
تذکر:

اطلاعات مندرج در این قسمت، روش کلی تعمیرات را برای تمامی خودروهایی که این قطعه در آنها به کار رفته است، شرح می‌دهند. قبل از مطالعه این اطلاعات کلی، از عدم وجود ویژگی‌های مرتبط به خودرو مطمئن شوید. این ویژگی‌ها، در صورت وجود، در دیگر بخش‌های این فصل که به قطعه مورد نظر می‌پردازند، توضیح داده شده‌اند.

تذکر:

برای اطلاعات تفصیلی در مورد یک اتصال خاص، به **MR 400** مراجعه کنید.

طراحی قطعه بدنه



101415

101415

این قطعه فقط عملکرد پایه نگهدارنده باتری را انجام می‌دهد. و بر روی بدنه خودرو جوشکاری شده است.

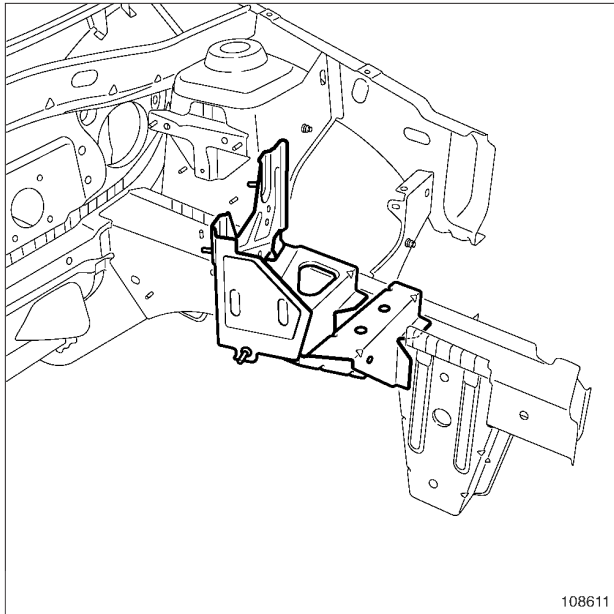
دیجیتال خودرو
شرکت دیجیتال خودرو سامانه (مسئولیت محدود)
اولین سامانه دیجیتال تعمیرکاران خودرو در ایران

41A

ساختار پایینی جلو

پایه نگهدارنده باتری: مشخصات

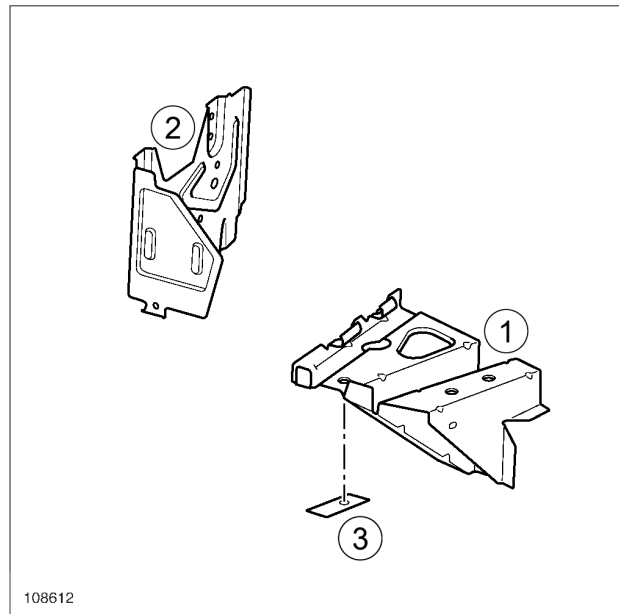
قرارگیری قطعه



108611

108611

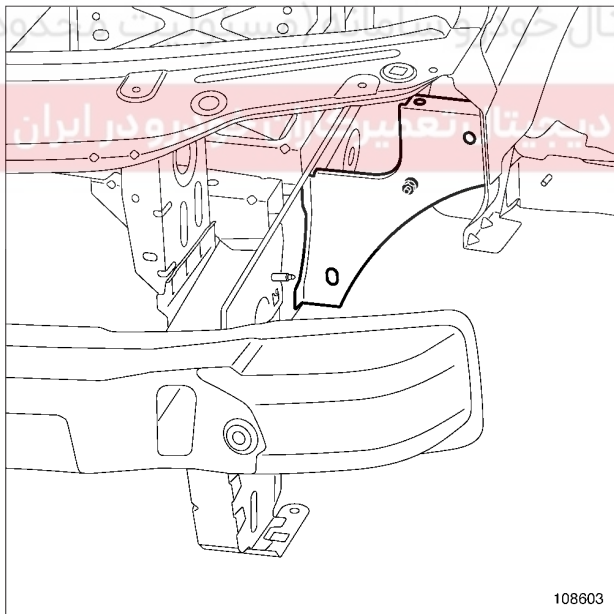
اجزاء قطعه یدکی



108612

108612

موقعیت قرارگیری کابل‌های اتصال بدنه در مجاورت محل جوشکاری



108603

108603

مشخصات و ضخامت اجزاء

شماره	مشخصات	ضخامت (میلی متر)
(1)	پایه نگهدارنده باتری	۱,۴۵
(2)	پایه نگهدارنده واحد کنترل الکترونیکی	۰,۹۵
(3)	صفحه نگهدارنده مهره	۱,۹۵

تذکر:

هنگام تعویض این قطعه مشکل خاصی نخواهید داشت.

توجه

برای جلوگیری از آسیب دیدن سیستم‌های الکتریکی و الکترونیکی خودرو، توصیه می‌شود کابل‌های اتصال بدنه که در مجاورت منطقه جوشکاری قرار دارند را جدا کنید.

کابل اتصال بدنه دستگاه جوشکاری باید تا حد امکان نزدیک به منطقه جوشکاری اتصال داده شود.

41A

ساختار پایینی جلو

پایه نگهدارنده جلویی رام جلو: مشخصات کلی

تذکرات مهم

جهت اطمینان از محل قرارگیری نقاط و وضعیت هندسی اکسل‌ها، از میز شاسی‌کشی استفاده کنید.

تذکر:

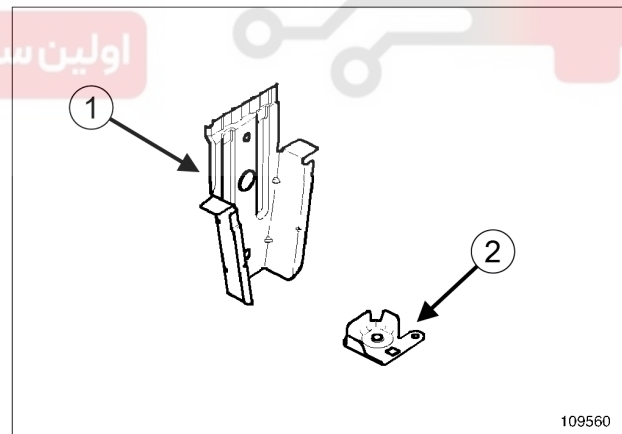
اطلاعات مندرج در این قسمت، روش کلی تعمیرات را برای تمامی خودروهایی که این قطعه در آنها به کار رفته است، شرح می‌دهند.

قبل از مطالعه این اطلاعات کلی، از عدم وجود ویژگی‌های مرتبط به خودرو مطمئن شوید. این ویژگی‌ها، در صورت وجود، در دیگر بخش‌های این فصل که به قطعه مورد نظر می‌پردازند، توضیح داده شده‌اند.

تذکر:

برای اطلاعات تفصیلی در مورد یک اتصال خاص، به **MR 400** مراجعه کنید.

طراحی قطعه بدنه



109560

این قطعه از دو قسمت تشکیل شده است:

- نگهدارنده جلویی رام جلو (1)،
- قطعه نگهدارنده جلویی رام جلو (2).

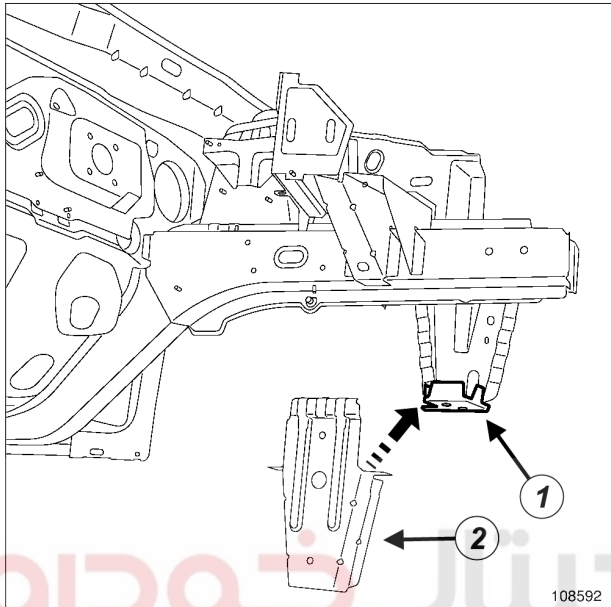
41A

ساختار پایینی جلو

پایه نگهدارنده جلویی رام جلو: مشخصات

۱- قرارگیری قطعات

سمت چپ

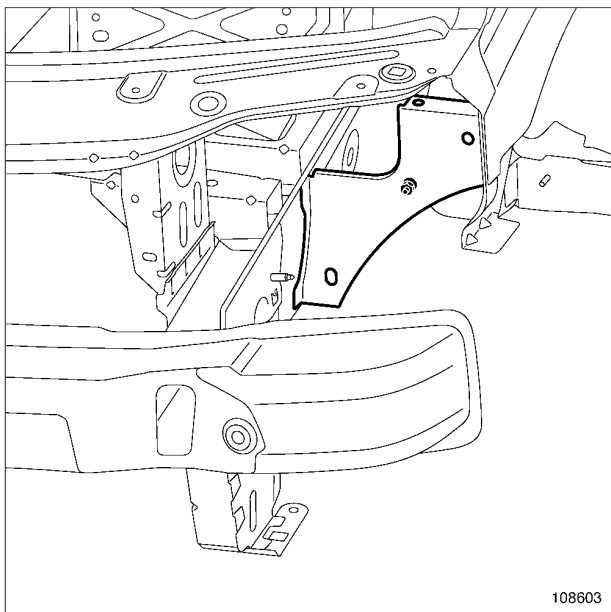


108592

108592

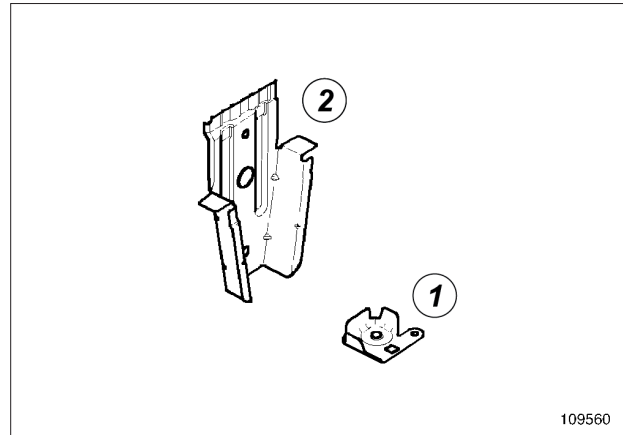
II - موقعیت قرارگیری کابل های اتصال بدنه در مجاورت محل جوشکاری

سمت چپ



108603

108603



109560

109560

برای انجام این عملیات، نگهدارنده جلویی رام جلو را نیز سفارش دهید.

تذکر:

تعویض این قطعه را بدون استفاده از میز شاسی کشی نیز می توان انجام داد. نگهدارنده جلویی رام جلوی نو در محل خود نصب می شود، برای این کار سمت دیگر نباید آسیب ببیند.

اگر دو طرف به دلیل ضربه معیوب شده باشند استفاده از میز شاسی کشی ضروری است.

مشخصات و ضخامت اجزاء

شماره	مشخصات	ضخامت (میلی متر)
(1)	پایه نگهدارنده جلویی رام جلو	۳
(2)	نگهدارنده جلویی رام جلو	۱,۲

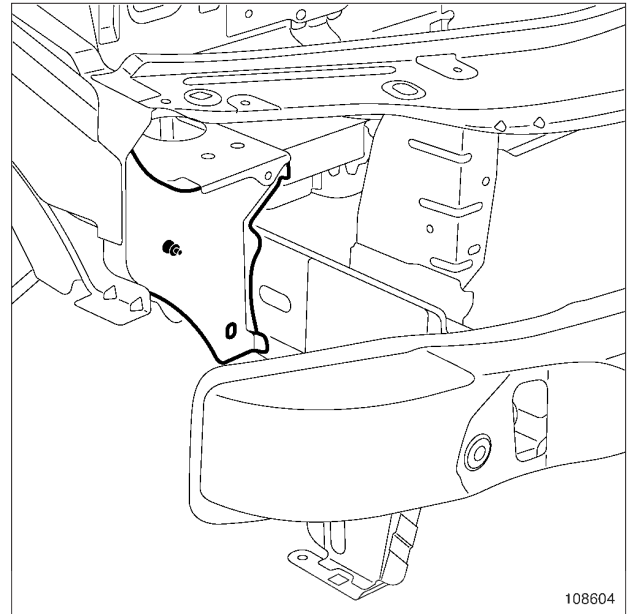
41A

ساختار پایینی جلو

پایه نگهدارنده جلویی رام جلو: مشخصات

- قطعه نو را در محل خود نصب و در سه نقطه ثابت کنید.
- پایه نگهدارنده رام جلو (1) را بر روی رام جلو نصب کنید.
- پایه نگهدارنده رام جلو را روی تقویت جانبی قست جلویی سرشاسی جلو جوش دهید.
- نگهدارنده (2) را در محل خود قرار دهید و مجموعه را جوش دهید.

سمت راست



108604

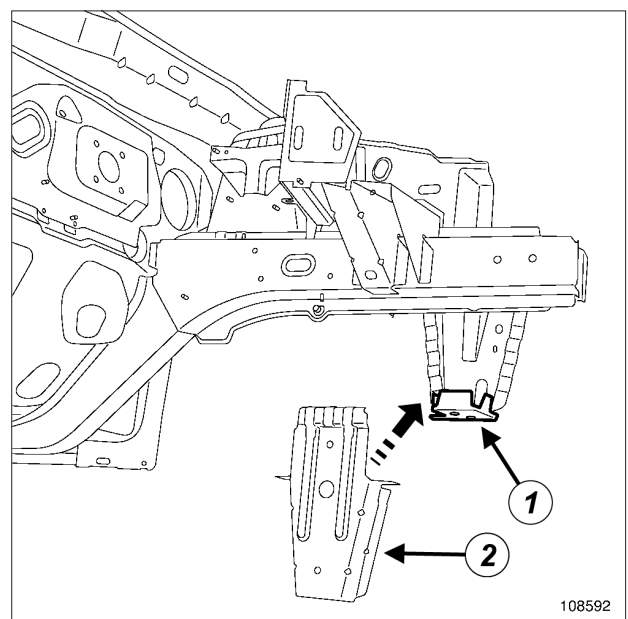
108604

توجه

برای جلوگیری از آسیب دیدن سیستم‌های الکتریکی و الکترونیکی خودرو، توصیه می‌شود کابل‌های اتصال بدنه که در مجاورت منطقه جوشکاری قرار دارند را جدا کنید.

کابل اتصال بدنه دستگاه جوشکاری باید تا حد امکان نزدیک به منطقه جوشکاری اتصال داده شود.

III - روش نصب قطعات



108592

108592

41A

ساختار پایینی جلو

پایه دسته موتور: مشخصات کلی

تذکرات مهم

جهت اطمینان از محل قرارگیری نقاط و وضعیت هندسی اکسل‌ها، از میز شاسی کشی استفاده کنید.

تذکر:

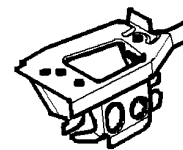
اطلاعات مندرج در این قسمت، روش کلی تعمیرات را برای تمامی خودروهایی که این قطعه در آنها به کار رفته است، شرح می‌دهند.

قبل از مطالعه این اطلاعات کلی، از عدم وجود ویژگی‌های مرتبط به خودرو مطمئن شوید. این ویژگی‌ها، در صورت وجود، در دیگر بخش‌های این فصل که به قطعه مورد نظر می‌پردازند، توضیح داده شده‌اند.

تذکر:

برای اطلاعات تفصیلی در مورد یک اتصال خاص، به **MR 400** مراجعه کنید.

طراحی قطعه بدنه



110557

110557

این قطعه از نوع پایه است، فقط عملکرد دسته موتور را انجام می‌دهد.

دیجیتال خودرو
شرکت دیجیتال خودرو سامانه (مسئولیت محدود)

اولین سامانه دیجیتال تعمیرکاران خودرو در ایران

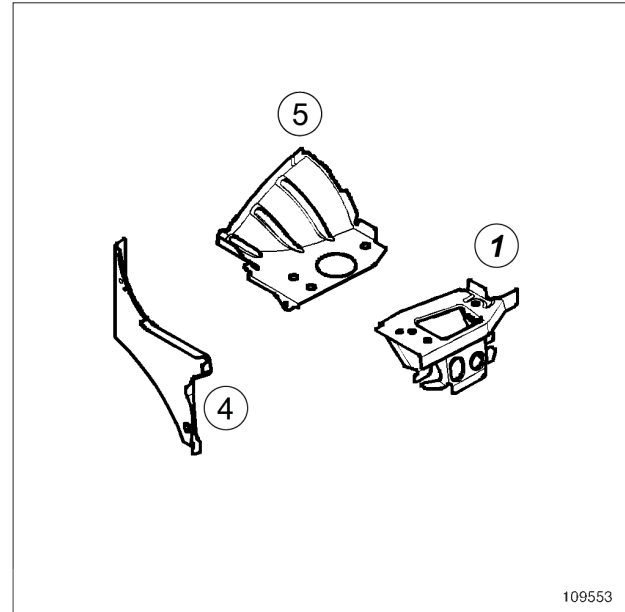
41A

ساختار پایینی جلو

پایه دسته موتور: مشخصات

مشخصات و ضخامت اجزاء

شماره	مشخصات	ضخامت (میلی متر)
(1)	قطعه تقویتی تعلیق مجموعه نیروی محرک	۲,۵
(2)	پایه نگهدارنده تعلیق مجموعه نیروی محرک	۲,۵
(3)	مهره جوشها	M10
(4)	قطعه تقویت عرضی جلوی گلگیر داخلی جلو راست	۱,۲
(5)	قسمت جلویی محفظه چرخ جلو	۱,۲



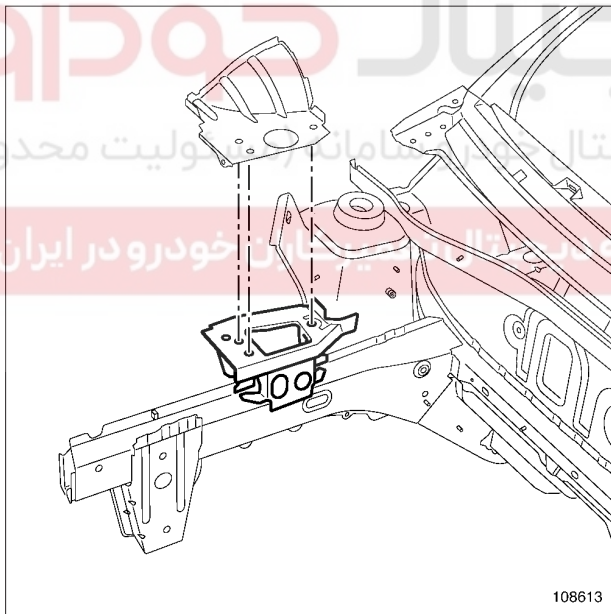
109553

برای انجام این عملیات، قسمت جلویی محفظه چرخ جلو را نیز سفارش دهید.

تذکر:

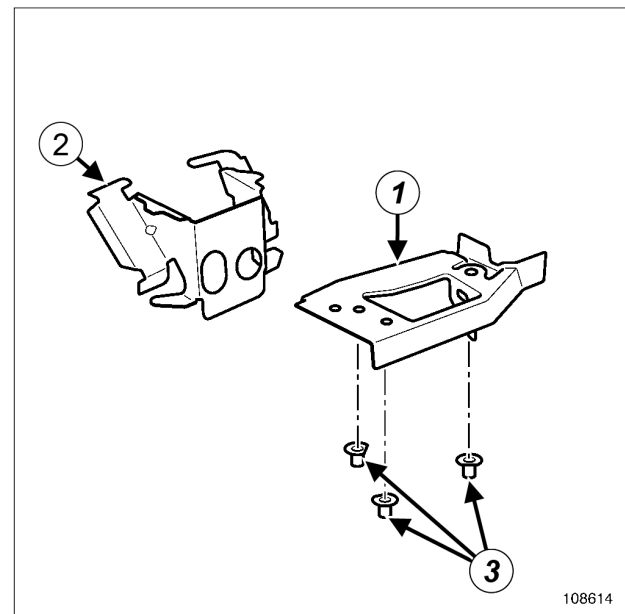
استفاده از میز شاسی کشی ضروری است.

II - قرارگیری قطعه



108613

I - اجزاء قطعه یدکی



108614

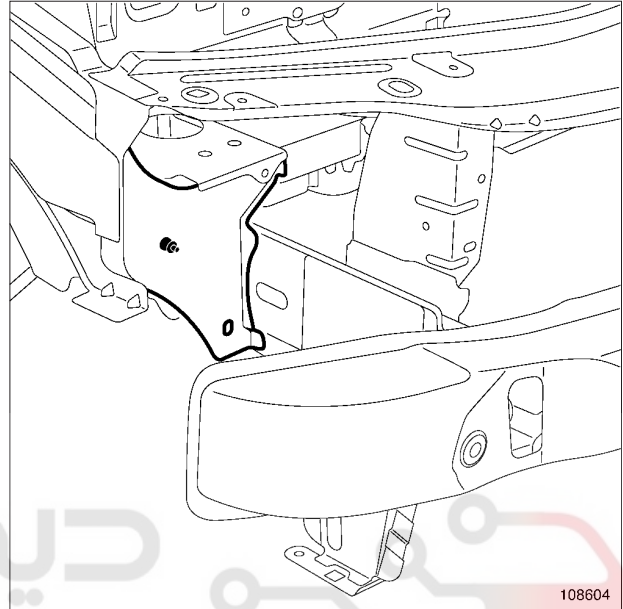
41A

ساختار پایینی جلو

پایه دسته موتور: مشخصات

III - موقعیت قرارگیری کابل های اتصال بدنه در مجاورت محل جوشکاری

سمت راست



108604

108604

توجه

برای جلوگیری از آسیب دیدن سیستم های الکتریکی و الکترونیکی خودرو، توصیه می شود کابل های اتصال بدنه که در مجاورت منطقه جوشکاری قرار دارند را جدا کنید.

کابل اتصال بدنه دستگاه جوشکاری باید تا حد امکان نزدیک به منطقه جوشکاری اتصال داده شود.

دیجیتال خودرو
شرکت دیجیتال خودرو سامانه (مسئولیت محدود)

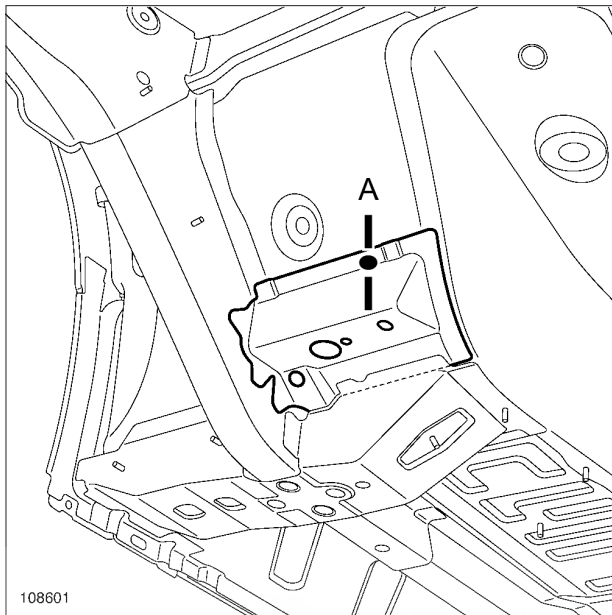
سامانه دیجیتال تعمیرکاران خودرو در ایران

41A

ساختار پایینی جلو

پایه نگهدارنده عقبی رام جلو: مشخصات

II - قرارگیری قطعه

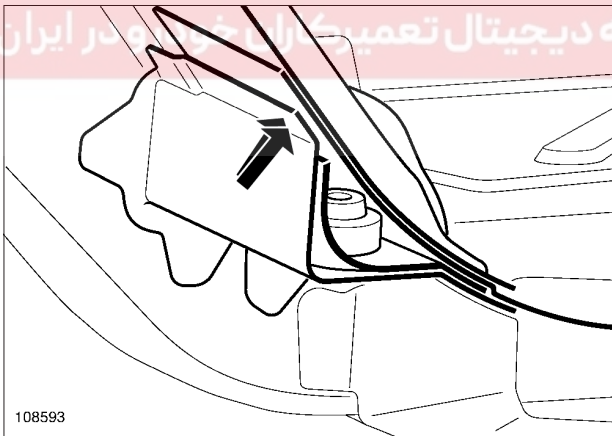


108601

108601

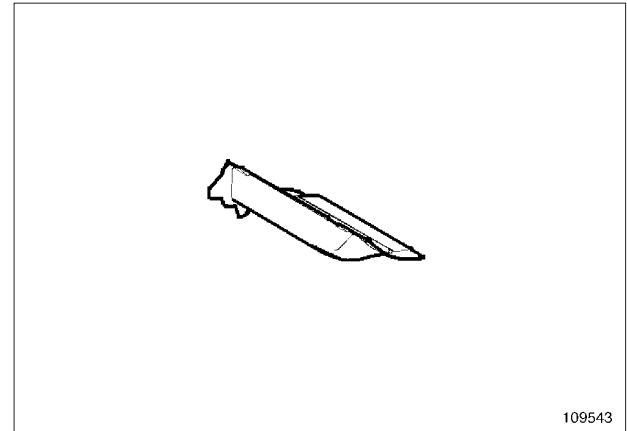
III - ویژگی‌های سطوح درگیر

شرکت دیجیتال خودرو سامانه (مسئولیت محدود)
جزئیات مقطع A



108593

108593



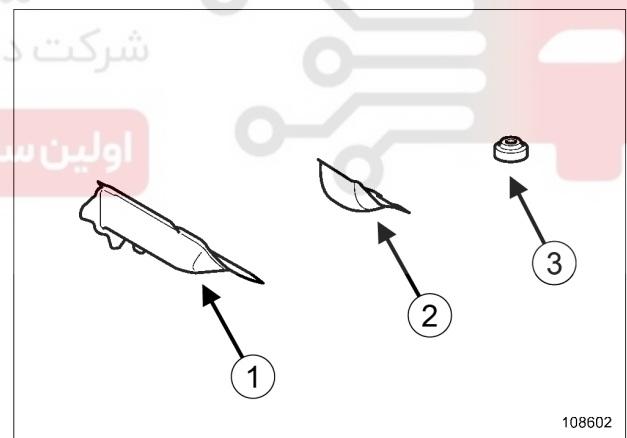
109543

109543

تذکر:

استفاده از میز شاسی کشی ضروری است.

I - اجزاء قطعه یدکی



108602

108602

مشخصات و ضخامت اجزاء

شماره	مشخصات	ضخامت (میلی متر)
(1)	پایه نگهدارنده عقبی رام جلو	۱,۹۵
(2)	قطعه تقویتی نگهدارنده عقبی رام جلو	۱,۹۵
(3)	مهره جوش‌ها	M12

41A

ساختار پایینی جلو

سرشناسی جلو: مشخصات کلی

تذکرات مهم

جهت اطمینان از محل قرارگیری نقاط و وضعیت هندسی اکسل‌ها، از میز شاسی کشی استفاده کنید.

تذکر:

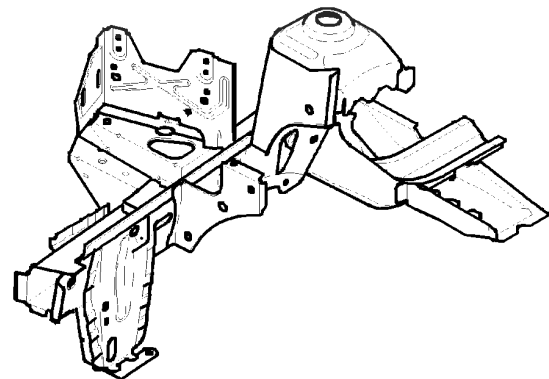
اطلاعات مندرج در این قسمت، روش کلی تعمیرات را برای تمامی خودروهایی که این قطعه در آنها به کار رفته است، شرح می‌دهند.

قبل از مطالعه این اطلاعات کلی، از عدم وجود ویژگی‌های مرتبط به خودرو مطمئن شوید. این ویژگی‌ها، در صورت وجود، در دیگر بخش‌های این فصل که به قطعه مورد نظر می‌پردازند، توضیح داده شده‌اند.

تذکر:

برای اطلاعات تفصیلی در مورد یک اتصال خاص، به MR 400 مراجعه کنید.

طراحی قطعه بدنه



109546

109546

این نوع قطعه ویژگی یک جا داشتن عملکردهای سرشناسی جلو، محفظه چرخ جلو، قطعه تقویت عرضی جلو زیر کفی وسط و قطعه تقویت عرضی جلوی گلگیر داخلی جلو چپ را دارا می‌باشد و می‌تواند از چندین ورقه با ضخامت و جنس‌های مختلف تشکیل شود.

41A

ساختار پایینی جلو

سرشاسی جلو: مشخصات

سرشاسی جلو چپ.
تعویض این قطعه بر حسب امکانات زیر انجام می‌شود:

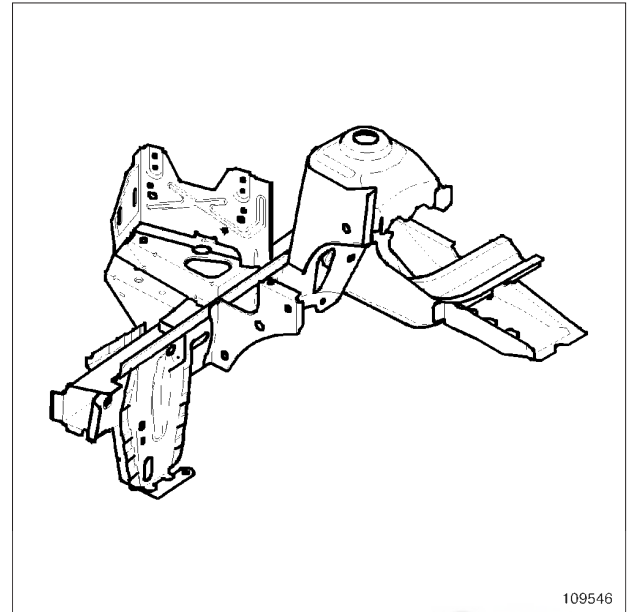
- تعویض قسمتی از قطعه،
- تعویض کامل قطعه.

تذکر:

استفاده از میز شاسی کشی ضروری است.

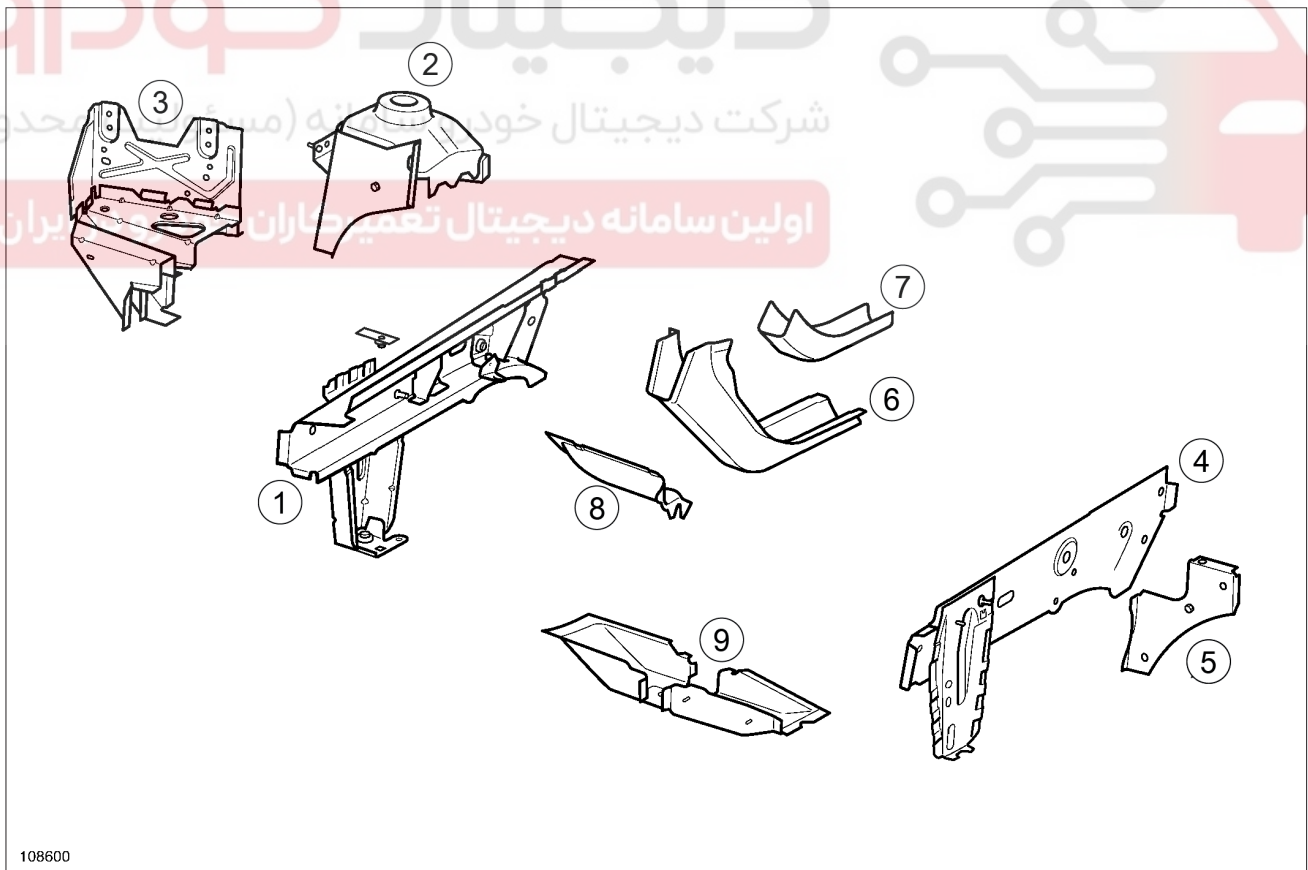
۱- اجزاء قطعه یدکی

۱- سمت چپ



109546

109546



108600

108600

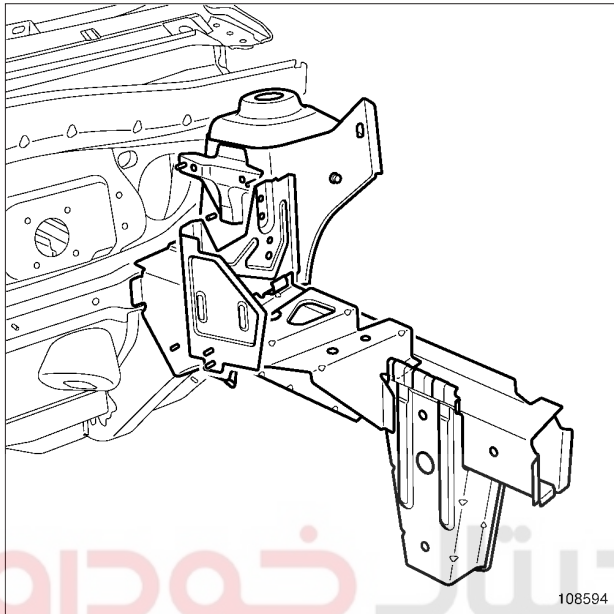
41A

ساختار پایینی جلو

سرشاسی جلو: مشخصات

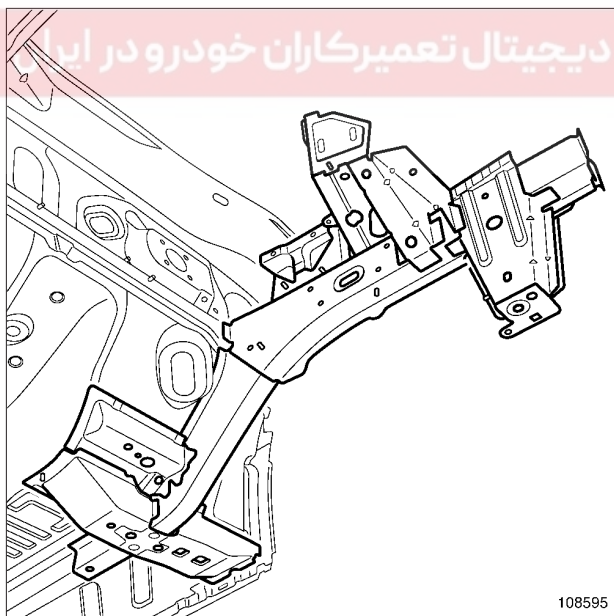
۳- قرارگیری قطعه بر روی خودرو

تعویض قسمتی از قطعه



108594

تعویض کامل قطعه



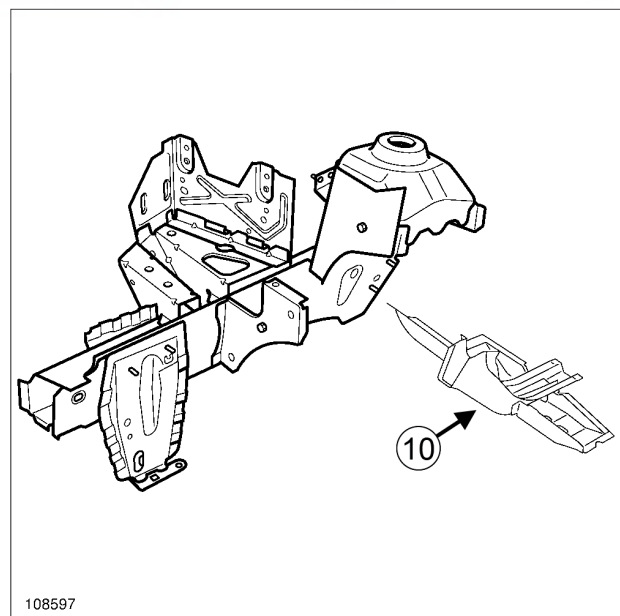
108595

مشخصات و ضخامت اجزاء

شماره	مشخصات	ضخامت (میلی متر)
(1)	قسمت جلویی سرشاسی جلو	۱,۲۵
(2)	محفظه چرخ جلو	۱,۵ - ۲,۵
(3)	پایه نگهدارنده باتری	۰,۹۵ - ۱,۴۵
(4)	تقویت جانبی سرشاسی	۱,۲۵
(5)	قطعه تقویت عرضی جلوی گلگیر داخلی جلو چپ	۱,۲
(6)	قسمت عقبی سرشاسی جلو	۲
(7)	قطعه تقویتی قسمت عقبی سرشاسی جلو	۱,۵
(8)	پایه نگهدارنده عقبی رام جلو	۱,۹۵
(9)	قطعه تقویت عرضی جلو	۱,۲

۲- ویژگی انطباق قطعات بدکی

برای تعویض قسمتی از قطعه، قسمت عقب (10) سرشاسی جلو را از سامانه دیجیتال تعمیرکاران خودرو در ایستگاه خود جدا کنید.



108597

41A

ساختار پایینی جلو

سرشاسی جلو: مشخصات

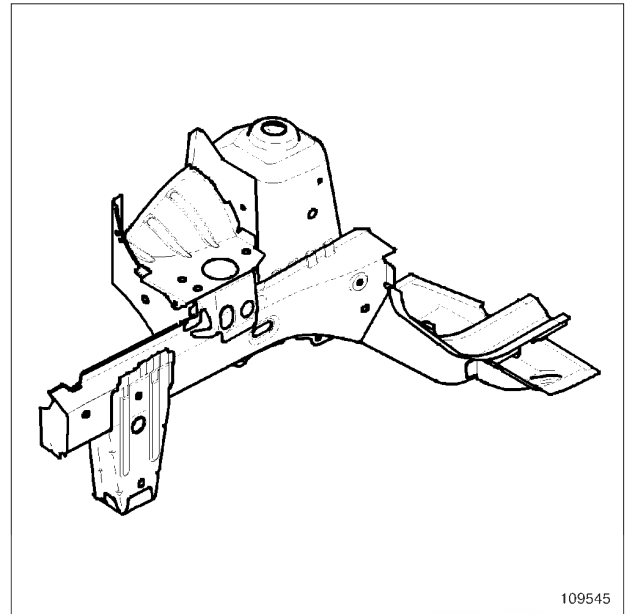
- سرشاسی جلو راست.
- تعویض این قطعه بر حسب امکانات زیر انجام می شود:
- تعویض قسمتی از قطعه،
 - تعویض کامل قطعه.

تذکر:

استفاده از میز شاسی کشی ضروری است.

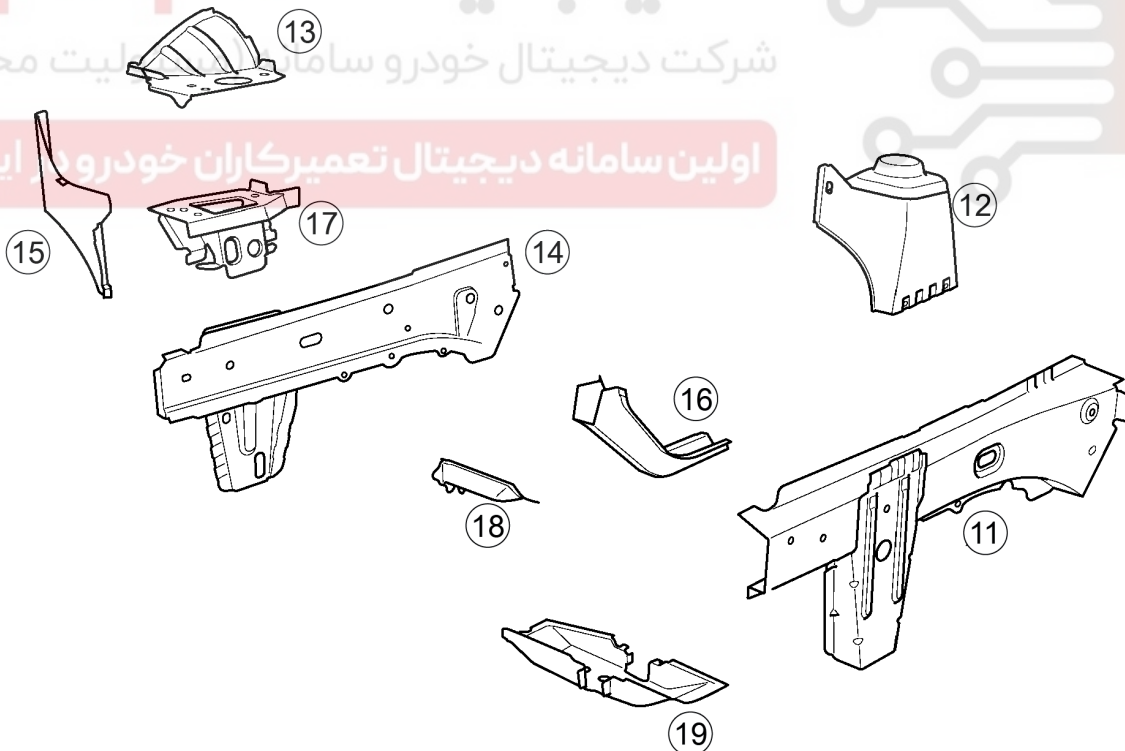
۱- اجزاء قطعه یدکی

II - سمت راست



109545

109545



108599

108599

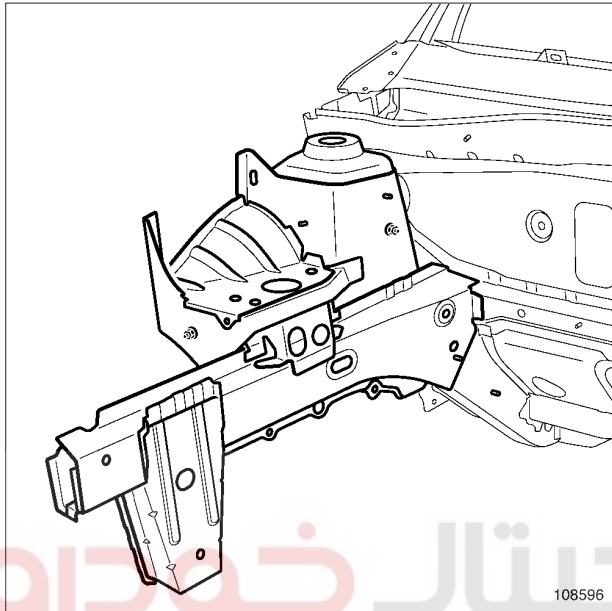
41A

ساختار پایینی جلو

سرشاسی جلو: مشخصات

۳- قرارگیری قطعه بر روی خودرو

تعویض قسمتی از قطعه



108596

تذکر:

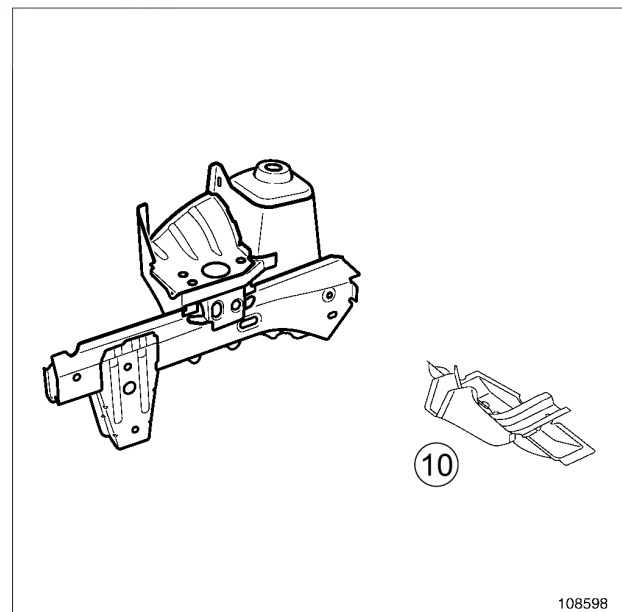
تعویض کامل سرشاسی جلو مانند نیمه سمت چپ است.

مشخصات و ضخامت اجزاء

شماره	مشخصات	ضخامت (میلی متر)
(11)	قسمت جلویی سرشاسی جلو	۱,۲۵۸
(12)	محفظه چرخ جلو	۱,۵ - ۲,۵
(13)	قسمت جلویی محفظه چرخ جلو	۱,۲
(14)	تقویت جانبی سرشاسی جلو	۱,۲۵
(15)	قطعه تقویت عرضی جلوی گلگیر داخلی جلو راست	۱,۲
(16)	قسمت عقبی سرشاسی جلو	۲
(17)	پایه دسته موتور	۲,۵
(18)	پایه نگهدارنده عقبی رام جلو	۱,۹۵
(19)	قطعه تقویت عرضی جلوی گلگیر داخلی جلو چپ	۱,۲

۲- ویژگی انطباق قطعات بدکی

برای تعویض قسمتی از قطعه، قسمت عقب (10) سرشاسی جلو را از سامانه دیجیتال خودرو (مسئولیت محدود) جدا کنید.



108598

41A

ساختار پایینی جلو

پایه بکسل بند جلو: مشخصات کلی

تذکر:

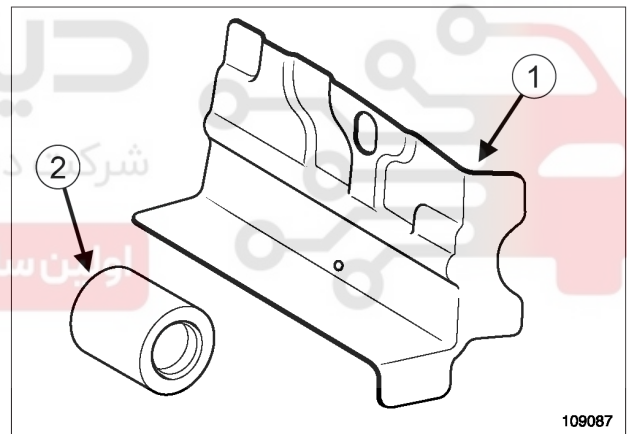
اطلاعات مندرج در این قسمت، روش کلی تعمیرات را برای تمامی خودروهایی که این قطعه در آنها به کار رفته است، شرح می دهند.

قبل از مطالعه این اطلاعات کلی، از عدم وجود ویژگی های مرتبط به خودرو مطمئن شوید. این ویژگی ها، در صورت وجود، در دیگر بخش های این فصل که به قطعه مورد نظر می پردازند، توضیح داده شده اند.

تذکر:

برای اطلاعات تفصیلی در مورد یک اتصال خاص، به **MR 400** مراجعه کنید.

طراحی قطعه بدنه



109087

این قطعه از دو قسمت تشکیل شده است:

- نگهدارنده مهره اتصال (1).

- مهره اتصال درون نگهدارنده (2).

این قطعه درون سرشاسی جلو راست جوش شده است. فقط در حالت جدا شدن از رزوه می تواند تعویض شود.

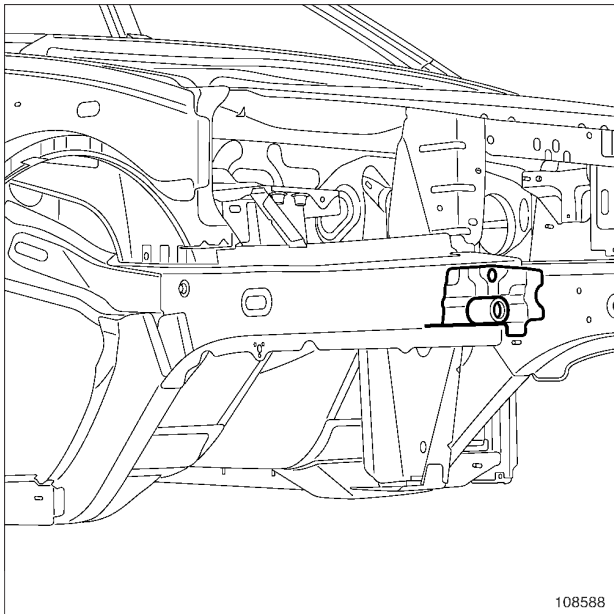
حلقه پیچ شده در تجهیزات داخل خودرو موجود است.

41A

ساختار پایینی جلو

پایه بکسل بند جلو: مشخصات

قرارگیری قطعه



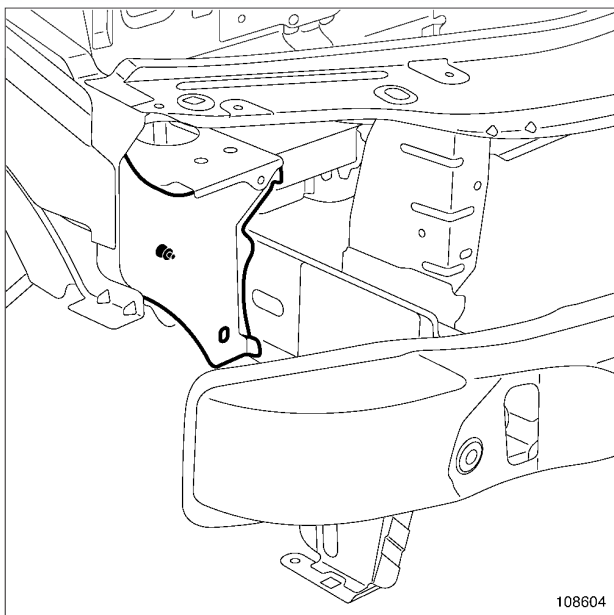
108588

108588

تذکر:

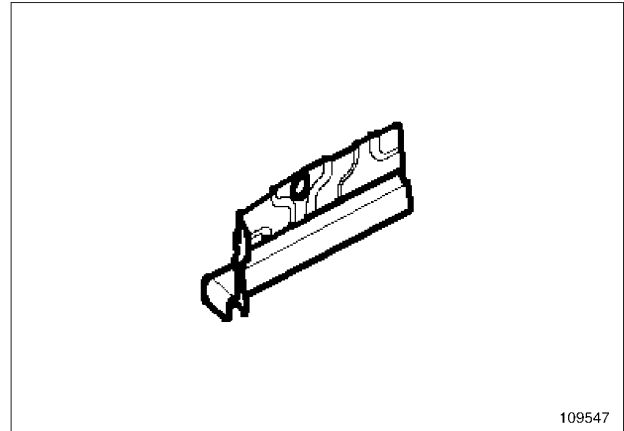
هنگام تعویض این قطعه مشکل خاصی نخواهید داشت.

موقعیت قرارگیری کابل‌های اتصال بدنه در مجاورت محل جوشکاری



108604

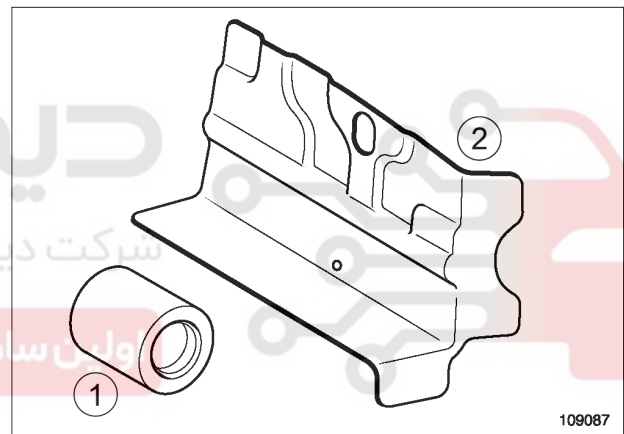
108604



109547

109547

اجزاء قطعه یدکی



109087

109087

مشخصات و ضخامت اجزاء

شماره	مشخصات	ضخامت (میلی متر)
(1)	مه‌ره اتصال پایه بکسل بند	-
(2)	نگهدارنده پایه بکسل بند	۲,۵

41A

ساختار پایینی جلو پایه بکسل بند جلو: مشخصات

توجه

برای جلوگیری از آسیب دیدن سیستم‌های الکتریکی و الکترونیکی خودرو، توصیه می‌شود کابل‌های اتصال بدنه که در مجاورت منطقه جوشکاری قرار دارند را جدا کنید.
کابل اتصال بدنه دستگاه جوشکاری باید تا حد امکان نزدیک به منطقه جوشکاری اتصال داده شود.

دیجیتال خودرو

شرکت دیجیتال خودرو سامانه (مسئولیت محدود)

اولین سامانه دیجیتال تعمیرکاران خودرو در ایران

